

# आई. ए. एस. (प्रीलिम्स) परीक्षा, 2011

## सी-सैट

### द्वितीय प्रश्न-पत्र का हल

### (अध्यायवार विश्लेषण सहित व्याख्या)

#### अवबोध क्षमता (कॉम्प्रीहेंशन)

Directions for the following 8 (eight) items :

निम्नलिखित 8 (आठ) प्रश्नों के लिए निर्देश :

Read each of the following two passages and answer the items that follow. Your answer to these items should be based on the passage only.

निम्नलिखित दो लेखों में से प्रत्येक को पढ़िए और उनके उपरान्त दिए गए प्रश्नों के उत्तर दीजिए। इन प्रश्नों के आपके उत्तर केवल लेखों पर ही आधारित होने चाहिए।

#### Passage-1

For achieving inclusive growth there is a critical need to rethink the role of the State. The early debate among economists about the size of the Government can be misleading. The need of the hour is to have an enabling Government. India is too large and complex a nation for the State to be able to deliver all that is needed. Asking the Government to produce all the essential goods, create all the necessary jobs, and keep a cap on the prices of all goods is to lead to a large cumbersome bureaucracy and widespread corruption.

The aim must be to stay with the objective of inclusive growth that was laid down by the founding fathers of the nation and also to take a more modern view of what the State can realistically deliver.

This is what leads to the idea of an enabling State, that is a Government that does not try directly deliver to the citizens everything that they need. Instead, it (1) creates an enabling ethos for the market so that individual enterprise can flourish and citizens can, for the most part, provide for the needs of one another, and (2) steps in to help those who do not manage to do well for themselves, for there will always be individuals, no matter what the system, who need support and help. Hence we need a Government that, when it comes to the market, sets effective, incentive-compatible rules and remains on the sidelines with minimal interference, and at the same time, plays an important role in directly helping the poor by ensuring that they get basic education and health services and receive adequate nutrition and food.

#### लेख-1

समावेशी संवृद्धि की प्राप्ति के लिए राज्य की भूमिका पर पुनर्विचार की गंभीर आवश्यकता है। सरकार के आकार के विषय में अर्थशास्त्रियों के बीच हुई आरंभिक बहस भ्रामक हो सकती है। समय की आवश्यकता है कि एक सामर्थ्यकारी सरकार हो। राज्य सभी आवश्यकताओं की पूर्ति कर सके, यह भारत राष्ट्र के विशाल और जटिल स्वरूप को देखते हुए आसान नहीं है। सरकार सभी अनिवार्य

वस्तुओं का उत्पादन करे, सभी आवश्यक नौकरियों का सृजन करे, और सभी वस्तुओं की कीमतों पर नियंत्रण रखे, ऐसी अपेक्षा विशाल बोझिल नौकरशाही को और व्यापक भ्रष्टाचार की ओर ले जाएगी।

लक्ष्य यह होना चाहिए कि राष्ट्र के संस्थापकों ने जिस समावेशी संवृद्धि का उद्देश्य रखा था, हम उसके साथ बने रहें और साथ ही इसके प्रति एक अपेक्षाकृत अधिक आधुनिक दृष्टिकोण अपनाएँ कि राज्य यथार्थतः क्या प्रदान कर सकता है।

यही एक सामर्थ्यकारी राज्य के विचार की ओर ले जाता है, अर्थात्, एक ऐसी सरकार जो नागरिकों को उनकी आवश्यकता की हर चीज की प्रत्यक्षतः पूर्ति करने का प्रयास नहीं करती। बल्कि, (1) वह बाजार के लिए एक सामर्थ्यकारी लोकाचार का सृजन करती है ताकि व्यक्तिगत उद्यम फल-फूल सके, और नागरिक, अधिकांश भाग के लिए, एक-दूसरे की आवश्यकताओं के लिए प्रावधान कर सकें; और (2) वह ऐसे लोगों की मदद के लिए आगे आती हैं जो स्वयं अपनी बेहतरी नहीं कर पाते, क्योंकि किसी भी व्यवस्था क्यों न हो, कुछ लोग हमेशा ऐसे होते हैं जिन्हें सहारे और मदद की आवश्यकता होती है। अतः हमें एक ऐसी सरकार की जरूरत है जो बाजार के मामले में प्रभावी, प्रोत्साहन-अनुकूल नियम स्थापित करे और न्यूनतम हस्तक्षेप करती हुई हाशिए पर बनी रहे, और साथ ही साथ, निर्धनों को शिक्षा और स्वास्थ्य की बुनियादी सुविधाएँ तथा पर्याप्त पोषण और आहार की उपलब्धता सुनिश्चित करते हुए उनकी प्रत्यक्ष सहायता करने में महत्वपूर्ण भूमिका निभाए।

#### 1. According to the passage-

##### लेखों के अनुसार :

1. The objective of inclusive growth was laid down by the founding fathers of the nation समावेशी संवृद्धि का उद्देश्य राष्ट्र के संस्थापकों द्वारा रखा गया था।
2. Need of the hour is to have an enabling government. समय की आवश्यकता है कि एक सामर्थ्यकारी सरकार हो।
3. The government should engage in maximum interference in market processes. सरकार को बाजार की प्रक्रियाओं में अधिकतम हस्तक्षेप रखना चाहिए।
4. There is a need to change the size of the government. आवश्यकता है कि सरकार के आकार में परिवर्तन हो।

Which of the statements given above are correct? उपर्युक्त में से कौन-कौन से कथन सही हैं?

- (a) 1 and 2 only /केवल 1 और 2
- (b) 2 and 3 only /केवल 2 और 3
- (c) 1 and 4 only /केवल 1 और 4
- (d) 1, 2, 3 and 4 /1, 2, 3 और 4

उत्तर-(a)

**व्याख्या** – लेखांश के अनुसार लक्ष्य यह होना चाहिए कि राष्ट्र के संस्थापकों ने जिस समावेशी संवृद्धि का उद्देश्य रखा था, हम उसके साथ बने रहें। इसके अनुसार ही समावेशी संवृद्धि का उद्देश्य राष्ट्र के संस्थापकों द्वारा रखा गया था। अतः कथन एक सही है। लेखांश में वर्णित है कि समय की आवश्यकता है कि एक सामर्थ्यकारी सरकार हो। अतः कथन 2 भी सही है। कथन तीन एवं कथन 4 लेखांश के अनुसार सत्य नहीं हैं क्योंकि इसमें वर्णित है कि हमें एक ऐसी सरकार की जरूरत है जो बाजार के मामले में प्रभावी प्रोत्साहन, अनुकूल नियम स्थापित करे और न्यूनतम हस्तक्षेप करती हुई हाशिए पर बनी रहे, अर्थात् सरकार को बाजार की प्रक्रियाओं में अधिकतम हस्तक्षेप नहीं करना चाहिए साथ ही हमें अपेक्षाकृत अधिक आधुनिक दृष्टिकोण अपनाने की आवश्यकता है अपेक्षाकृत सरकार के आकार में परिवर्तन करने की।

2. According to the passage, the strategy of inclusive growth can be effected by focusing on  
लेखांश के अनुसार, निम्नलिखित में से किस एक पर संकेंद्रित कर के समावेशी संवृद्धि की कार्यनीति कार्यरूप में परिणत की जा सकती है?

- (a) Meeting all the needs of every citizen in the country/देश के प्रत्येक नागरिक की सभी आवश्यकताओं की पूर्ति कर
- (b) Increasing the regulations over the manufacturing sector  
विनिर्माण क्षेत्र पर विनियमनों को बढ़ा कर
- (c) Controlling the distribution of manufactured goods/विनिर्मित वस्तुओं के वितरण को नियंत्रित कर
- (d) Delivery of the basic services to the deprived sections of the society.  
समाज के वंचित वर्गों को बुनियादी सेवाएँ प्रदान कर

उत्तर-(d)

**व्याख्या**– लेखांश के अनुसार समाज के वंचित वर्गों को बुनियादी सेवाएँ प्रदान करके समावेशी संवृद्धि की कार्यनीति कार्यरूप में परिणत की जा सकती है। समावेशी संवृद्धि में सरकार ऐसे लोगों की मदद के लिए आगे आती है जो स्वयं अपनी बेहतरी नहीं कर पाते, क्योंकि किसी भी व्यवस्था क्यों न हो, कुछ लोग हमेशा ऐसे होते हैं जिन्हें सहारे और मदद की आवश्यकता होती है। अतः निर्धनों को शिक्षा और स्वास्थ्य की बुनियादी सुविधाएँ तथा पर्याप्त पोषण और आहार की उपलब्धता सुनिश्चित करते हुए उनकी प्रत्यक्ष सहायता करते हुए समावेशी संवृद्धि की कार्यनीति कार्यरूप में परिणत की जा सकती है।

3. What constitutes an enabling Government?  
सामर्थ्यकारी सरकार के संघटक क्या हैं?

1. A large bureaucracy विशाल नौकरशाही।
2. Implementation of welfare programmes through representatives  
प्रतिनिधियों के माध्यम से कल्याण कार्यक्रमों को लागू करना।
3. Creating an ethos that helps individual enterprise/ऐसे लोकाचार का सृजन करना जिसमें व्यक्तिगत उद्यम को मदद मिले।
4. Providing resources to those who are underprivileged  
उन्हें संसाधन उपलब्ध कराना जो अल्पसुविधा प्राप्त हैं।
5. Offering direct help to the poor regarding basic services/निर्धनों को बुनियादी सेवाओं के सम्बन्ध में सीधे मदद देना।

Select the correct answer from the codes given below :

नीचे दिए गए कूट की सहायता से सही उत्तर चुनिए :

- (a) 1, 2 and 3 only /केवल 1, 2 और 3
- (b) 4 and 5 only /केवल 4 और 5
- (c) 3, 4 and 5 only /केवल 3, 4 और 5
- (d) 1, 2, 3, 4 and 5 /1, 2, 3, 4 और 5

उत्तर-(c)

**व्याख्या**– सामर्थ्यकारी सरकार के संघटक हैं – एक सामर्थ्यकारी लोकाचार का सृजन ताकि व्यक्तिगत उद्यम फल फूल सके और नागरिक अधिकांश भाग के लिए एक दूसरे की आवश्यकताओं के लिए प्रावधान कर सकें। सरकार ऐसे लोगों की मदद के लिए आगे आती है जो स्वयं अपनी बेहतरी नहीं कर पाते अर्थात् उन्हें संसाधन उपलब्ध कराती है, जो अल्पसुविधा प्राप्त हैं। साथ ही साथ निर्धनों को शिक्षा और स्वास्थ्य की बुनियादी सुविधाएँ तथा पर्याप्त पोषण और आहार की उपलब्धता सुनिश्चित करना। अतः कथन 3, 4, 5 सत्य हैं, जबकि विशाल और जटिल भारत के स्वरूप को देखते हुए विशाल नौकरशाही तथा प्रतिनिधियों के माध्यम से कल्याण कार्यक्रमों को लागू करना और व्यापक भ्रष्टाचार की ओर ले जायेगी। अतः कथन एक एवं दो सामर्थ्यकारी सरकार के संघटक नहीं हैं।

4. Why is the state unable to deliver “all that is needed”?

राज्य क्यों “सभी आवश्यकताओं की पूर्ति” कर सकने में असमर्थ है?

1. It does not have sufficient bureaucracy.  
उसके पास पर्याप्त नौकरशाही नहीं है।
2. It does not promote inclusive growth.  
वह समावेशी संवृद्धि को प्रोत्साहित नहीं करता।

Select the correct answer from the codes given below

नीचे दिए गए कूट की सहायता से सही उत्तर चुनिए :

- (a) 1 only/ केवल 1
- (b) 2 only/केवल 2
- (c) Both 1 and 2 / 1 और 2 दोनों
- (d) Neither 1 nor 2 / न तो 1 और न ही 2

उत्तर-(d)

**व्याख्या**– राज्य सभी आवश्यकताओं की पूर्ति कर सके। यह भारत राष्ट्र के विशाल और जटिल स्वरूप को देखते हुए आसान नहीं है। अतः पर्याप्त नौकरशाही की कमी तथा राज्यों द्वारा समावेशी संवृद्धि को प्रोत्साहित न किया जाना दोनों ऐसे कारण नहीं हैं, जिससे राज्य सभी आवश्यकताओं की पूर्ति नहीं कर सकता है।

5. What is the essential message being conveyed by the author of the passage?

इस लेखांश के लेखक द्वारा व्यक्त सारभूत संदेश क्या है?

- (a) The objectives of inclusive growth laid down by the founding fathers of the nation should be remembered  
राष्ट्र के संस्थापकों के द्वारा अधिकथित समावेशी संवृद्धि के उद्देश्यों को याद रखना चाहिए।
- (b) The government needs to make available more schools and health services  
सरकार के लिए यह आवश्यक है कि वह अधिक स्कूल और स्वास्थ्य सेवाएँ उपलब्ध कराए।

- (c) The government needs to establish markets and industries to meet the needs of the poor strata of the society  
सरकार के लिए यह आवश्यक है कि वह समाज के निर्धन स्तरों की आवश्यकताओं की पूर्ति के लिए बाजार और उद्योग स्थापित करे।
- (d) There is a need to rethink the role of the state in achieving inclusive growth  
समावेशी संवृद्धि की प्राप्ति के लिए राज्य की भूमिका पर पुनर्विचार करने की आवश्यकता है।

उत्तर-(d)

**व्याख्या—** इस लेखांश में लेखक द्वारा व्यक्त सारभूत संदेश “समावेशी संवृद्धि की प्राप्ति के लिए राज्य की भूमिका पर पुनर्विचार करने की आवश्यकता है, जो लेखांश की पहली पंक्ति में ही उद्धृत है।

### Passage-2

The concept of “creative society” refers to a phase of development of a society in which a large number of potential contradictions become articulate and active. This is most evident when oppressed social groups get politically mobilize and demand their rights. The upsurge of the peasants and tribals, the movements for regional autonomy and self-determination, the environmental movements, and the women’s movements in the developing countries are signs of emergence of creative society in contemporary times. The forms of social movements and their intensity may vary from country to country and place to place within a country. But the very presence of movements for social transformation in various spheres of a society indicates the emergence of a creative society in a country.

### लेखांश-2

‘सृजनशील समाज’ की अवधारणा किसी समाज के विकास के उस चरण को निर्दिष्ट करती है जिसमें बड़ी संख्या में संभाव्य विरोधाभास मुखर और सक्रिय हो उठते हैं। यह उस समय सर्वाधिक सुस्पष्ट होता है जिस समय उत्पीड़ित सामाजिक समूह राजनीतिक स्तर पर संघटित हो जाते हैं और अपने अधिकारों की मांग करते हैं। विकासशील देशों में किसानों और जनजातियों का उमड़ कर उठना, क्षेत्रीय स्वायत्तता और आत्मनिर्णय के लिए आंदोलन, पर्यावरण आंदोलन और नारी आंदोलन समकालीन समय में सृजनशील समाज के आविर्भाव के लक्षण हैं। इन सामाजिक आंदोलनों के रूप और उनकी तीव्रता अलग-अलग देशों में और किसी एक देश के अलग-अलग हिस्सों में भिन्न-भिन्न हो सकती है। किन्तु समाज के विभिन्न क्षेत्रों में सामाजिक रूपान्तरण लाने के लिए इन आंदोलनों की उपस्थिति मात्र, देश में सृजनशील समाज के आविर्भाव को इंगित करती है।

6. What does the author imply by “creative society”?

“सृजनशील समाज” से लेखक का क्या निहितार्थ है?

1. A society where diverse art forms and literary writings seek incentive.  
एक समाज जहाँ विविध कलारूप और साहित्यिक लेखन प्रोत्साहन पाने का प्रयत्न करते हैं।
2. A society where social inequalities are accepted as the norm  
एक समाज जहाँ सामाजिक असमानताएँ मानक की तरह स्वीकृत हैं।

3. A society where a large number of contradictions are recognized.  
एक समाज जहाँ विशाल संख्या में अंतर्विरोध मान लिए जाते हैं।
4. A society where the exploited and the oppressed groups grow conscious of their human rights and upliftment  
एक समाज जहाँ शोषित और उत्पीड़ित समूहों में अपने मानवाधिकारों एवं उत्थान की चेतना विकसित होती है।

Select the correct answer using the codes given below :

नीचे दिए गए कूट की सहायता से सही उत्तर चुनिए :

- (a) 1, 2 and 3/1, 2 और 3
- (b) 4 only / केवल 4
- (c) 3 and 4/3 और 4
- (d) 2 and 4 / 2 और 4

उत्तर-(c)

**व्याख्या—** लेखांश के अनुसार ‘सृजनशील समाज’ की अवधारणा किसी समाज के विकास के उस चरण को निर्दिष्ट करती है, जिसमें बड़ी संख्या में संभाव्य विरोधाभास मुखर और सक्रिय हो उठते हैं। यह उस समय सर्वाधिक सुस्पष्ट होता है, जिस समय उत्पीड़ित सामाजिक समूह राजनीतिक स्तर पर संघटित हो जाते हैं और अपने अधिकारों की मांग करते हैं। अतः “सृजनशील समाज” से लेखक के निहितार्थ कथन 3 एवं 4 से स्पष्ट हो जाते हैं।

7. What according to the passage are the manifestations of social movements ?

लेखांश के अनुसार सामाजिक आंदोलनों की अभिव्यक्तियाँ कौन-कौन सी हैं?

1. Aggressiveness and being incendiary  
आक्रामकता और दाहक होना।
2. Instigation by external forces  
बाह्य बलों के द्वारा उकसाया जाना।
3. Quest for social equality and individual freedom  
सामाजिक समानता और वैयक्तिक स्वतंत्रता की तलाश।
4. Urge for granting privileges and self-respect to disparaged sections of the society  
समाज के अवमानित वर्गों को विशेषाधिकार और आत्मसम्मान प्रदान करने का आग्रह।

Select the correct answer using the codes given below :

नीचे दिए गए कूट का प्रयोग कर सही उत्तर चुनिए :

- (a) 1 and 3 only / केवल 1 और 3
- (b) 2 and 4 only / केवल 2 और 4
- (c) 3 and 4 only / केवल 3 और 4
- (d) 1, 2, 3 and 4/ 1, 2, 3 और 4

उत्तर-(c)

**व्याख्या—** लेखांश के अनुसार सामाजिक आंदोलनों की अभिव्यक्तियाँ सामाजिक समानता और वैयक्तिक स्वतंत्रता की तलाश तथा समाज के अवमानित वर्गों को विशेषाधिकार और आत्मसम्मान प्रदान करने का आग्रह है। विकासशील देशों में किसानों और जनजातियों या अवमानित वर्गों का उमड़ कर उठना, क्षेत्रीय स्वायत्तता और आत्मनिर्णय के लिए आंदोलन, नारी आंदोलन इत्यादि का विशेषाधिकार या आत्मसम्मान तथा सामाजिक समानता या व्यक्तिगत स्वतंत्रता के लिए किया गया आंदोलन, सामाजिक आंदोलनों की अभिव्यक्तियाँ हैं।

8. With reference to the passage, consider the following statements .

लेखांश के संदर्भ में, निम्नलिखित कथनों पर विचार कीजिए :

1. To be a creative society, it is essential to have a variety of social movements  
सृजनशील समाज बनने के लिए विविध प्रकार के सामाजिक आंदोलनों का होना अनिवार्य है।
2. To be a creative society, it is imperative to have potential contradictions and conflicts  
सृजनशील समाज बनने के लिए, संभाव्य अंतर्विरोधों और संघर्षों का होना अत्यावश्यक है।

Which of the statements given above is/are correct?

उपर्युक्त में से कौन-सा/कौन-से कथन सही है/हैं?

- (a) 1 only / केवल 1
- (b) 2 only / केवल 2
- (c) Both 1 and 2 / 1 और 2 दोनों
- (d) Neither 1 nor 2 / न तो 1 और न ही 2

उत्तर-(c)

**व्याख्या** — विकासशील देशों में किसानों और जनजातियों का उमड़ कर उठना, क्षेत्रीय स्वायत्तता और आत्मनिर्णय के लिए आंदोलन, पर्यावरण आंदोलन और नारी आंदोलन समकालीन समय में सृजनशील समाज के आविर्भाव के लक्षण हैं। अतः सृजनशील समाज बनने के लिए विविध प्रकार के सामाजिक आंदोलनों का होना अनिवार्य है। 'सृजनशील समाज' की अवधारणा किसी समाज के विकास के उस चरण को निर्दिष्ट करती है, जिसमें बड़ी संख्या में संभाव्य विरोधाभास मुखर और सक्रिय हो उठते हैं। अतः सृजनशील समाज बनने के लिए संभाव्य अंतर्विरोधों और संघर्षों का होना अत्यावश्यक है। अतः कथन एक एवं दो दोनों सत्य हैं।

Directions for the following 6 (six) items :  
निम्नलिखित 6 (छः) प्रश्नों के लिए निर्देश :

Read each of the following two passages and answer the items that follow. Your answers to these items should be based on the passages only.

निम्नलिखित दो लेखांशों में से प्रत्येक को पढ़िए और उनके उपरांत दिए गए प्रश्नों के उत्तर दीजिए। इन प्रश्नों के आपके उत्तर केवल लेखांशों पर ही आधारित होने चाहिए।

**Passage-1**

Ecosystems provide people with a variety of goods and services; food, clean water, clean air, flood control, soil stabilization, pollination, climate regulation, spiritual fulfillment and aesthetic enjoyment, to name just a few. Most of these benefits either are irreplaceable or the technology necessary to replace them is prohibitively expensive. For example, potable fresh water can be provided by desalinating sea-water, but only at great cost.

The rapidly expanding human population has greatly modified the Earth's ecosystems to meet their increased requirements of some of the goods and services, particularly food, fresh water, timber, fibre and fuel. These modifications have contributed substantially to human well being and economic development. The benefits have not been equally distributed. Some people have actually been harmed by these changes. Moreover, short-term increases in some ecosystem goods and

services have come at the cost of the long-term degradation of others. For example, efforts to increase the production of food and fibre have decreased the ability of some ecosystems to provide clean water, regulate flooding and support biodiversity.

**लेखांश-1**

पारिस्थितिकी-तंत्र लोगों को विविध प्रकार की वस्तुएँ एवं सेवाएँ प्रदान करते हैं; खाद्य, स्वच्छ जल, स्वच्छ वायु, बाढ़ नियंत्रण, मृदा स्थिरीकरण, परागण, जलवायु विनियमन, आध्यात्मिक परितोष तथा सौंदर्यपरक आनंद, कुछ नाम गिनाए जा सकते हैं। इनमें से अधिकांश लाभ या तो अप्रतिस्थापनीय हैं या उनको प्रतिस्थापित करने वाली प्रौद्योगिकी प्रतिषेधक रूप से महँगी है। उदाहरणार्थ, समुद्री जल का विलवणीकरण कर पेय अलवण जल उपलब्ध कराया जा सकता है, किन्तु यह अत्यधिक लागत पर ही संभव है।

तेजी से बढ़ती मानव जनसंख्या ने वस्तुओं और सेवाओं की, विशेषकर खाद्य, अलवण जल, इमारती लकड़ी, रेशों और ईंधन की, अपनी बढ़ी हुई आवश्यकताओं की पूर्ति के लिए पृथ्वी के पारिस्थितिकी-तंत्रों को अत्यधिक बदल डाला है। इन अपरिवर्तनों ने मानव के कल्याण और आर्थिक विकास में भरपूर योगदान दिया है। ये लाभ समान रूप से वितरित नहीं हुए हैं। इन परिवर्तनों से कुछ लोगों की वस्तुतः हानि हुई है। इसके अतिरिक्त, पारिस्थितिकी-तंत्र की कुछ वस्तुओं एवं सेवाओं की अल्पावधि वृद्धि, दूसरों के दीर्घावधि अवकर्षण की लागत पर हुई है। उदाहरणार्थ, खाद्य एवं रेशों के उत्पादन को बढ़ाने के प्रयासों से कुछ पारिस्थितिकी-तंत्रों की निर्मल जल प्रदान करने, बाढ़ नियंत्रित करने तथा जैव-विविधता को आधार प्रदान करने की क्षमता में हास हुआ है।

9. With reference to the passage, consider the following statements.

लेखांश के संदर्भ में, निम्नलिखित कथनों पर विचार कीजिए।

Expanding human population has an adverse effect on :

बढ़ती मानव जनसंख्या का प्रतिकूल प्रभाव पड़ता है :

1. Spiritual fulfilment/ आध्यात्मिक परितोष पर
2. Aesthetic enjoyment/सौंदर्यपरक आनंद पर
3. Potable fresh water/ पेय अलवण जल पर
4. Production of food and fibre  
खाद्य एवं रेशों के उत्पादन पर
5. Biodiversity जैव-विविधता पर

Which of the statements given above are correct?

उपर्युक्त में से कौन-से कथन सही हैं?

- (a) 1, 2 and 3 only /केवल 1, 2 और 3
- (b) 2, 4 and 5 only/ केवल 2, 4 और 5
- (c) 3 and 5 only/ केवल 3 और 5
- (d) 1, 2, 3, 4 and 5 only/ 1, 2, 3, 4 और 5

उत्तर-(c)

**व्याख्या**— लेखांश के अनुसार बढ़ती मानव जनसंख्या से पेय अलवण एवं जनसंख्या और जैव विविधता पर प्रतिकूल प्रभाव पड़ता है। तीव्रता के साथ बढ़ती मानव जनसंख्या ने वस्तुओं और सेवाओं की विशेषकर खाद्य, अलवण जल, इमारती लकड़ी, रेशों और ईंधन की अपनी बढ़ी हुई आवश्यकताओं की पूर्ति के लिए पृथ्वी के पारिस्थितिकी-तंत्रों को अत्यधिक बदल डाला है। इसके साथ ही खाद्य एवं रेशों के उत्पादन को बढ़ाने के प्रयासों से कुछ पारिस्थितिकी तंत्रों को निर्मल जल प्रदान करने, बाद में नियंत्रित करने तथा जैव-विविधता को आधार प्रदान करने की क्षमता में हास हुआ है।

10. The passage mentions that “Some people have actually been harmed by these changes”. What does it imply?

लेखांश में उल्लेख है कि “इन परिवर्तनों से कुछ लोगों की वस्तुतः हानि हुई है।” इस कथन में क्या अंतर्निहित है?

1. The rapid expansion of population has adversely affected some people./जनसंख्या की तीव्र वृद्धि का कुछ लोगों पर प्रतिकूल प्रभाव पड़ा है।
2. Sufficient efforts have not been made to increase the production of food and fibre. खाद्य एवं रेशों के उत्पादन में वृद्धि लाने के लिए पर्याप्त प्रयास नहीं हुए हैं।
3. In the short term some people may be harmed, but in the long term everyone will benefit from modifications in the Earth's ecosystems. पृथ्वी के पारिस्थितिकी-तंत्रों में आपरिवर्तनों से अल्पावधि में कुछ लोगों को चाहे क्षति पहुँच सकती है, किन्तु दीर्घावधि में सभी लोगों को लाभ पहुँचेगा।

Which of the statements given above is/are correct?

उपर्युक्त में से कौन-सा/कौन-से कथन सही है/हैं?

- (a) 1 only /केवल 1
- (b) 2 only /केवल 2
- (c) 1 and 3 / 1 और 3
- (d) None of the statements given above उपर्युक्त कथनों में से कोई भी नहीं

उत्तर-(a)

**व्याख्या-** लेखांश में उल्लेख है कि “इन परिवर्तनों से कुछ लोगों की वस्तुतः हानि हुई है।” इस कथन में अंतर्निहित है - जनसंख्या की तीव्र वृद्धि का कुछ लोगों पर प्रतिकूल प्रभाव पड़ा है। तेजी के साथ बढ़ती जनसंख्या का वस्तुओं और सेवाओं की, विशेषकर खाद्य, अलवण जल, इमारती लकड़ी, रेशों और ईंधन पर तथा कुछ अन्य लोगों पर प्रतिकूल प्रभाव डाला है।

11. With reference to the passage, consider the following statements :

लेखांश के संदर्भ में, निम्नलिखित कथनों पर विचार कीजिए :

1. It is imperative to modify the Earth's ecosystems for the well being of mankind. मानव जाति के कल्याण के लिए पृथ्वी के पारिस्थितिकी-तंत्रों को आपरिवर्तित करना अत्यावश्यक है।
2. Technology can never replace all the goods and services provided by ecosystems. प्रौद्योगिकी कभी भी पारिस्थितिकी-तंत्रों द्वारा प्रदत्त की जाने वाली सभी वस्तुओं एवं सेवाओं का स्थान नहीं ले सकती।

Which of the statements given above is/are correct? उपर्युक्त में से कौन-सा/कौन-से कथन सही है/हैं?

- (a) 1 only /केवल 1
- (b) 2 only /केवल 2
- (c) Both 1 and 2 / 1 और 2 दोनों
- (d) Neither 1 nor 2 / न तो 1 और न ही 2

उत्तर-(d)

**व्याख्या -** परिच्छेद में कहीं पर भी यह नहीं कहा गया है कि मानव जाति के कल्याण हेतु पृथ्वी के पारिस्थितिक तंत्र को आपरिवर्तित करना आवश्यक है। अतः कथन 1 गलत है।

“इनमें से अधिकांश लाभ या तो अप्रतिस्थापनीय है या उनको स्थापित करने वाली प्रौद्योगिकी प्रतिषेधक रूप से महंगी है। उदाहरणार्थ, समुद्री जल का विलवणीकरण का पेय अलवण जल उपलब्ध कराया जा सकता है, किन्तु यह अत्यधिक लागत पर ही संभव है।” परिच्छेद का उक्त अंश कथन 2 को सत्य प्रमाणित करती है किन्तु संघ लोक सेवा आयोग द्वारा इस प्रश्न का उत्तर विकल्प (d) माना गया है।

### Passage-2

A moral act must be our own act; must spring from our own will. If we act mechanically, there is no moral content in our act. Such action would be moral, if we think it proper to act like a machine and do so. For, in doing so, we use our discrimination, We should bear in mind the distinction between acting mechanically and acting intentionally. It may be moral of a king to pardon a culprit. But the messenger carrying out the order of pardoning plays only a mechanical part in the king's moral act. But if the messenger were to carry out the king's order considering it to be his duty, his action would be a moral one. How can a man understand morality who does not use his own intelligence and power of thought, but lets himself be swept along like log of wood by a current? Sometimes a man defies convention and acts on his own with a view to absolute good.

### लेखांश-2

एक नैतिक कृत्य हमारा अपना कृत्य होना चाहिए; हमारे अपने संकल्प से प्रस्फुटित होना चाहिए। यदि हम यंत्रवत कार्य करते हैं, तो हमारे कृत्य में कोई नैतिक पुट नहीं होता। यह कृत्य तभी नैतिक होगा, यदि हम यंत्र की तरह कार्य करने को उचित समझें और उसी प्रकार कार्य करें। क्योंकि, ऐसा करते हुए हम अपने विवेक का प्रयोग करते हैं। हमें अपने मन में यांत्रिक ढंग से कार्य करने और साभिप्राय कार्य करने के बीच विभेद रखना चाहिए। किसी राजा के लिए एक अपराधी को क्षमादान देना नैतिक हो सकता है। किन्तु इस क्षमादान के आदेश का पालन करने वाला दूत राजा के इस नैतिक कृत्य में केवल एक यांत्रिक भूमिका का ही निर्वाह करता है। किन्तु यह दूत राजा के आदेश का यदि अपना कर्तव्य समझकर निर्वाह करें, तो उसका कृत्य एक नैतिक कृत्य होगा। कोई ऐसा व्यक्ति जो अपनी बुद्धि और विचार शक्ति का प्रयोग नहीं करता, और स्वयं को धारा के प्रवाह के साथ लकड़ी के कुन्दे के समान बह जाने देता है, नैतिकता को भला कैसे समझ सकता है। व्यक्ति कभी-कभी परम कल्याण की दृष्टि से रूढ़ि की अवज्ञा कर स्वयं अपने निर्णय से कार्य करता है।

12. Which of the following statements best describe/ describes the thought of the writer?

निम्नलिखित में से कौन-सा/कौन-से कथन लेखक के विचारों का सर्वोत्तम वर्णन करता है/करते हैं?

1. A moral act calls for using our discretion. नैतिक कृत्य की पूर्ति के लिए अपने विवेक का प्रयोग आवश्यक है।
2. Man should react to a situation immediately. किसी स्थिति के प्रति मनुष्य को अविलंब प्रतिक्रिया करनी चाहिए।
3. Man must do his duty. मनुष्य को अपने कर्तव्य का पालन करना ही चाहिए।
4. Man should be able to defys convention in order to be moral./नैतिक होने के लिए मनुष्य को रूढ़ि की अवज्ञा करने में समर्थ होना चाहिए।

Select the correct answer from the codes given below :

नीचे दिए गए कूट की सहायता से सही उत्तर चुनिए :

- (a) 1 only / केवल 1 (b) 1 and 3 /1 और 3  
(c) 2 and 3 / 2 और 3 (d) 1 and 4 /1 और 4

उत्तर-(d)

**व्याख्या** – नैतिक कृत्य की पूर्ति के लिए अपने विवेक का प्रयोग आवश्यक है, क्योंकि एक नैतिक कृत्य हमारा अपना कृत्य होना चाहिए, हमारे अपने संकल्प से प्रस्फुटित होना चाहिए। अतः कथन एक सत्य है। इसके अतिरिक्त कथन 4 के अनुसार नैतिक होने के लिए मनुष्य को रूढ़ि की अवज्ञा करने में समर्थ होना चाहिए, भी सत्य है। क्योंकि जो व्यक्ति अपनी बुद्धि और विचार शक्ति का प्रयोग नहीं करता और स्वयं को धारा के प्रवाह के साथ लकड़ी के कुन्दे के समान बह जाने देता है, वह व्यक्ति नैतिकता को नहीं समझ सकता है।

13. Which of the following statements is the nearest definition of moral action, according to the writer?

लेखक के अनुसार, निम्नलिखित में से कौन-सा कथन नैतिक कृत्य की निकटतम परिभाषा है?

- (a) It is a mechanical action based on official orders from superiors./यह वरिष्ठों के आधिकारिक आदेशों पर आधारित यांत्रिक कृत्य है।  
(b) It is an action based on our sense of discretion. यह अपने विवेक-बोध पर आधारित कृत्य है।  
(c) It is a clever action based on the clarity of purpose. यह उद्देश्य की सुस्पष्टता पर आधारित चतुर कृत्य है।  
(d) It is a religious action based on understanding. यह समझ पर आधारित धार्मिक कृत्य है।

उत्तर-(b)

**व्याख्या**— लेखक के अनुसार नैतिक कृत्य की निकटतम परिभाषा है – यह अपने विवेक-बोध पर आधारित कृत्य है। हमारा कृत्य तभी नैतिक होता है, जब हम यंत्र की तरह कार्य करने को उचित समझते हैं तथा यंत्र की तरह कार्य करें क्योंकि ऐसा करने पर हम अपने विवेक का प्रयोग करते हैं अर्थात् नैतिक कृत्य हमारे विवेक बोध पर आधारित कृत्य है।

14. The passage contains a statement “lets himself be swept along like a log of wood by a current”

Among the following statements, which is/are nearest in meaning to this ?

लेखांश में एक कथन है कि “स्वयं को धारा के प्रवाह के साथ लकड़ी के कुन्दे के समान बह जाने देता है।” निम्नलिखित में से कौन-सा/कौन-से कथन, इसका/इसके निकटतम अर्थ है/हैं?

1. A person does not use his own reason. व्यक्ति अपनी तर्कबुद्धि का प्रयोग नहीं करता।
2. He is susceptible to influence/pressure. वह प्रभाव/दबाव के प्रति अति-प्रभाव्य है।
3. He cannot withstand difficulties/challenges. वह कठिनाइयों/चुनौतियों का सामना नहीं कर सकता।
4. He is like a log of wood वह लकड़ी के कुन्दे के समान है।

Select the correct answer using the codes given below :

नीचे दिए गए कूट की सहायता से सही उत्तर चुनिए :

- (a) 1 only /केवल 1 (b) 1 and 2 /1 और 2  
(c) 2 and 3 /2 और 3 (d) 1 and 4 /1 और 4

उत्तर-(b)

**व्याख्या** – लेखांश के कथन “स्वयं को धारा के प्रवाह के साथ लकड़ी के कुन्दे के समान बह जाने देता है।”, के निकटतम अर्थ वाले कथन है – व्यक्ति अपनी तर्कबुद्धि का प्रयोग नहीं करता तथा वह प्रभाव/दबाव के प्रति अति-प्रभाव्य है। ऐसा व्यक्ति जो अपनी तर्क बुद्धि का प्रयोग नहीं करता है। वह नैतिकता को नहीं समझ सकता है तथा उसकी वैचारिक शक्ति का विकास नहीं हो सकता है।

Directions for the following 4 (four) items :

निम्नलिखित 4 (चार) प्रश्नों के लिए निर्देश :

Read the following passage and answer the items that follow. Your answers to these items should be based on the passage only.

निम्नलिखित लेखांश को पढ़िए और उसके उपरान्त दिए गए प्रश्नों के उत्तर दीजिए। इन प्रश्नों के आपके उत्तर केवल लेखांश पर ही आधारित होने चाहिए।

A country under foreign domination seeks escape from the present in dreams of a vanished age, and finds consolation in visions of past greatness. That is a foolish and dangerous pastime in which many of us indulge. An equally questionable practice for us in India is to imagine that we are still spiritually great though we have come down in the world in other respects. Spiritual or any other greatness cannot be founded on lack of freedom and opportunity, or on starvation and misery. Many western writers have encouraged that notion that Indians are other-worldly. I suppose the poor and unfortunate in every country become to some extent other-worldly, unless they become revolutionaries, for this world is evidently not meant for them. So also subject peoples.

As a man grows to maturity he is not entirely engrossed in, or satisfied with the external objective world. He seeks also some inner meaning, some psychological and physical satisfactions. So also with peoples and civilizations as they mature and grow adult. Every civilizations and every people exhibit these parallel streams of an external life and an internal life. Where they meet or keep close to each other, there is an equilibrium and stability. When they diverge conflict arises and the crises that torture the mind and spirit.

**लेखांश**

जब कोई देश विदेशी प्रभुत्व के अधीन होता है, तब वह किसी विलुप्त युग के सपनों में वर्तमान से पलायन ढूँढ़ता है, और अपने बीते महान् कल की कल्पनाओं में सांत्वना पाता है। यह एक मूर्खतापूर्ण और खतरनाक विनोद है, जिसमें हम में से अनेक मग्न रहते हैं। हम भारतीयों का यह आचरण भी उतना ही प्रश्नास्पद है कि हम अब भी यह सोचते हैं कि हम आध्यात्मिक दृष्टि से महान हैं, जबकि हम अन्य विषयों में विश्व में नीचे आ चुके हैं। आध्यात्मिक या अन्य कोई महानता, स्वतंत्रता और अवसर के अभाव में या भुखमरी और दुःख के रहते हुए संस्थापित नहीं की जा सकती। बहुत से पाश्चात्य लेखकों ने इस धारणा को बढ़ावा दिया है कि भारतीय परलोक-परायण हैं। मैं समझता हूँ कि हर देश में निर्धन और अभागे

लोग, कुछ हद तक परलोक-परायण बन जाते हैं, जब तक कि वे क्रांतिकारी ही न बन जाएँ, क्योंकि यह लोक प्रत्यक्षतः उनके लिए नहीं है। पराधीन जनों की भी यही स्थिति होती है।

जैसे-जैसे विकसित होकर कोई व्यक्ति परिपक्व होता है, वैसे-वैसे वह बाहरी वस्तुपरक दुनिया में न तो पूर्णतः तल्लीन रहता है न ही उससे संतुष्ट होता है। वह कुछ आंतरिक अर्थ भी ढूँढ़ना चाहता है, कुछ मनोवैज्ञानिक और भौतिक संतोष भी तलाशना चाहता है। यही स्थिति जनों और सभ्यताओं की भी होती है जैसे-जैसे वे परिपक्व और विकसित होकर वयस्क होते हैं। प्रत्येक सभ्यता और प्रत्येक जन बाह्य जीवन और आंतरिक जीवन की इन समानांतर धाराओं को प्रदर्शित करते हैं। जब ये धाराएँ आपस में मिल जाती हैं या एक-दूसरे के सन्निकट रहती हैं, तब संतुलन और स्थिरता बनी रहती है। जब ये भिन्न दिशाओं में चली जाती हैं, संघर्ष उत्पन्न हो जाता है तथा मन और आत्मा को यंत्रणा देने वाली संकटावस्था उत्पन्न हो जाती है।

**15. The passage mentions that “this world is evidently not meant for them”. It refers to people who :**

लेखांश में उल्लेख है कि “यह लोक प्रत्यक्षतः उनके लिए नहीं है।” यह उन लोगों को निर्दिष्ट करता है, जो

1. Seek freedom from foreign domination.  
विदेशी प्रभुत्व से स्वतंत्रता चाहते हैं।
2. Live in starvation and misery.  
भुखमरी और दुःख का जीवन जीते हैं।
3. Become revolutionaries.  
क्रांतिकारी बन जाते हैं।

**Which of the statements given above is/are correct? उपर्युक्त में से कौन-सा/कौन-से कथन सही है/हैं?**

- (a) 1 and 2 / 1 और 2 (b) 2 only /केवल 2  
(c) 2 and 3 / 2 और 3 (d) 3 only /केवल 3

उत्तर-(b)

**व्याख्या** — लेखांश में उल्लेख है कि यह लोक प्रत्यक्षतः उनके लिए नहीं है। यह उन लोगों को निर्दिष्ट करता है जो भुखमरी और दुःख का जीवन जीते हैं, क्योंकि भुखमरी और दुःख के जीवन या स्वतंत्रता और अवसर के अभाव में कोई भी व्यक्ति इस लोक का आनन्द नहीं ले सकता। तुलसीदास ने भी रामचरितमानस में लिखा है, “पराधीन सपनेहुँ सुख नाही।” अर्थात् प्रत्येक व्यक्ति के लिए स्वतंत्रता तथा समानता का अवसर उपलब्ध होना चाहिए।

**16. Consider the following assumptions :**

**निम्नलिखित मान्यताओं पर विचार कीजिए :**

1. A country under foreign domination cannot indulge in spiritual pursuit.  
विदेशी प्रभुत्व के अधीन एक देश आध्यात्मिक अनुसरण में मग्न नहीं हो सकता।
2. Poverty is an impediment in the spiritual pursuit.  
आध्यात्मिक अनुसरण में निर्धनता अवरोधक है।
3. Subject peoples may become other-worldly.  
पराधीन जन परलोक-परायण बन सकते हैं।

**With reference to the passage, which of the above assumptions is/are valid?**

प्रस्तुत लेखांश के संदर्भ में, कौन-सी उपर्युक्त मान्यता/मान्यताएँ वैध है/हैं?

- (a) 1 and 2 / 1 और 2 (b) 2 only /केवल 2  
(c) 2 and 3 / 2 और 3 (d) 3 only /केवल 3

उत्तर-(c)

**व्याख्या** — लेखांश में वर्णित है कि जब कोई देश विदेशी प्रभुत्व के अधीन होता है तब वह किसी विलुप्त युग के सपनों में वर्तमान से पलायन ढूँढ़ता है और अपने बीते महान कल की कल्पनाओं में सांत्वना पाता है। अतः इस पंक्ति से कथन एक असत्य है। लेखांश में वर्णित है कि आध्यात्मिकता या अन्य कोई महानता स्वतंत्रता और अवसर के अभाव में या भुखमरी और दुःख के रहते हुए संस्थापित नहीं की जा सकती। अतः कथन दो सत्य है। निर्धन और अभागे लोग कुछ हद तक परलोक-परायण बन जाते हैं। अतः कथन तीन भी सत्य है।

**17. The passage thematically centres on : उपर्युक्त लेखांश की विषय-वस्तु निम्नलिखित में से किस पर केंद्रित है?**

- (a) the state of mind of oppressed people.  
उत्पीड़ित लोगों की मनोदशा पर  
(b) starvation and misery.  
भुखमरी और दुःख पर  
(c) the growth of civilization.  
सभ्यता के विकास पर  
(d) body, mind and spirit of people in general.  
सामान्य लोगों के तन, मन और आत्मा पर

उत्तर-(a)

**व्याख्या** — उपर्युक्त लेखांश की विषय-वस्तु उत्पीड़ित लोगों की मनोदशा पर केन्द्रित है। निर्धन और अभागे लोगों की मनोदशा परलोक-परायण होने की होती है, उनकी मनोदशा क्रांतिकारी होने पर ही यह लोक उनके लिए होता है।

**18. According to the passage, the torture of the mind and spirit is caused लेखांश के अनुसार, मन और आत्मा की यंत्रणा का कारण क्या है?**

- (a) by the impact of foreign domination.  
विदेशी प्रभुत्व का प्रभाव  
(b) by the desire to escape from foreign domination and find consolation in visions of past greatness.  
विदेशी प्रभुत्व से पलायन की इच्छा और बीते महान कल की कल्पनाओं में सांत्वना ढूँढ़ना  
(c) due to lack of equilibrium between an external life and an internal life/बाह्य जीवन और आंतरिक जीवन के बीच संतुलन का अभाव  
(d) due to one's inability to be either revolutionary or other-worldly./व्यक्ति की अक्षमता की न तो वह क्रांतिकारी ही बन पाता है न ही परलोक-परायण

उत्तर-(c)

**व्याख्या** — लेखांश के अनुसार मन और आत्मा की यंत्रणा का कारण बाह्य जीवन और आंतरिक जीवन के बीच संतुलन का अभाव है। प्रत्येक सभ्यता तथा प्रत्येक जन बाह्य जीवन और आंतरिक जीवन के बीच संतुलन स्थापित करने का प्रयास करते हैं।

**Directions for the following 4 (four) items : निम्नलिखित 4 (चार) प्रश्नों के लिए निर्देश :**

**Read the following passage and answer the items that follow. Your answers to these items should be based on the passage only.**

निम्नलिखित लेखांश को पढ़िए और उसके उपरान्त दिए गए प्रश्नों के उत्तर दीजिए। इन प्रश्नों के आपके उत्तर केवल लेखांश पर ही आधारित होने चाहिए।

## Passage

A species that exerts an influence out of proportion to its abundance in an ecosystem is called a keystone species. The keystone species may influence both the species richness of communities and the flow of energy and materials through ecosystems. The Sea star *Pisaster ochraceus*, which lives in rocky intertidal ecosystems on the Pacific coast of North America, is also an example of a keystone species. Its preferred prey is the mussel *Mytilus californianus*. In the absence of sea stars, these mussels crowd out other competitors in a broad belt of the intertidal zone. By consuming mussels, sea star creates bare spaces that are taken over by a variety of other species.

A study at the University of Washington demonstrated the influence of *Pisaster* on species richness by removing sea stars from selected parts of the intertidal zone repeatedly over a period of five years. Two major changes occurred in the areas from which sea stars were removed. First, the lower edge of the mussel bed extended farther down into the intertidal zone, showing that sea stars are able to eliminate mussels completely where they are covered with water most of the time. Second, and more dramatically, 28 species of animals and algae disappeared from the sea star removal zone. Eventually only *Mytilus*, the dominant competitor, occupied the entire substratum.

Through its effect on competitive relationships, predation by *Pisaster* largely determines which species live in these rocky intertidal ecosystems.

### लेखांश

एक जाति जो किसी पारिस्थितिकी-तंत्र में अपनी प्रचुरता के अनुपात से बढ़ कर प्रभाव डालती है, उसे कुंजीशिला (कीस्टोन) जाति कहा जाता है। कुंजीशिला (कीस्टोन) जाति, जाति की समुदायों की समृद्धि तथा पारिस्थितिकी-तंत्रों में व्याप्त ऊर्जा और पदार्थों के प्रवाह को प्रभावित कर सकती है। समुद्री तारा पाइसैस्टर ओकरेसियस भी, जो उत्तरी अमेरिका के प्रशांत सागरीय तट पर चट्टानी अंतराज्वारीय पारिस्थितिकी-तंत्रों में रहता है, कुंजीशिला (कीस्टोन) जाति का एक उदाहरण है। इसका पसंदीदा शिकार मिटिलस कैलिफोर्नियानस शंबु है। समुद्री ताराओं की अनुपस्थिति में, ये शंबु अंतराज्वारीय प्रदेश की विस्तृत पेट्टी में अपने अन्य प्रतियोगियों से संख्या में इतनी अधिक बढ़ जाती हैं कि उनके लिए स्थान नहीं छोड़तीं। समुद्री तारे इन शंबुओं को ग्रास बना, इस पेट्टी में अनावृत स्थान उत्पन्न कर देते हैं जिसमें विविध प्रकार की अन्य जातियाँ अपने लिए स्थान बना लेती हैं।

वाशिंगटन विश्वविद्यालय द्वारा किए गए एक अध्ययन में पाँच वर्ष की अवधि में अंतराज्वारीय प्रदेश के चयनित भागों से समुद्री तारों को बारंबार हटाकर जाति की समृद्धि पर पाइसैस्टर के प्रभाव को दर्शाया गया है। जिन क्षेत्रों से समुद्री तारों को हटाया गया था, उन क्षेत्रों में दो प्रमुख परिवर्तन घटित हुए। प्रथम, शंबु संस्तर का निचला किनारा अंतराज्वारीय क्षेत्र में और नीचे विस्तृत हो गया जिससे यह प्रकट होता है कि उन क्षेत्रों में जहाँ शंबु अपने अधिकांश समय जल-आच्छादित रहती हैं वहाँ समुद्री तारे उन्हें समूल नष्ट करने की क्षमता रखते हैं। दूसरा, जिस प्रदेश से समुद्री तारों को हटाया गया, वहाँ अचानक नाटकीय ढंग से समुद्री जंतुओं और शैवालों की 28 जातियाँ विलुप्त हो गईं। अंततः उस पूरे अधःस्तर को उस क्षेत्र के प्रबल

प्रतियोगी मिटिलस ने अकेले ही घेर लिया। पाइसैस्टर के परभक्षण से, प्रतियोगी सम्बन्धों पर पड़ने वाला प्रभाव ही यह अधिकांशतः सुनिश्चित करता है कि चट्टानी अंतराज्वारीय पारिस्थितिकी-तंत्रों में कौन सी जातियों का जीवन बना रहता है।

### 19. What is the crux of the passage ? लेखांश का मर्म क्या है ?

- Sea star has a preferred prey.  
समुद्री तारे का अपना एक पसंदीदा शिकार होता है।
- A preferred prey determines the survival of a keystone species.  
कुंजीशिला (कीस्टोन) जाति की उत्तरजीविता पसंदीदा शिकार से निर्धारित होती है।
- Keystone species ensures species diversity.  
कुंजीशिला (कीस्टोन) जाति, जाति की विविधता को सुनिश्चित करती है।
- Sea star is the only keystone species on the Pacific coast of North America.  
उत्तरी अमेरिका के प्रशांत सागरीय तट पर समुद्री तारा एकमात्र कुंजीशिला (कीस्टोन) जाति है।

### उत्तर-(c)

**व्याख्या** — लेखांश का मर्म है कि कुंजीशिला (कीस्टोन) जाति, जाति की विविधता को सुनिश्चित करती है। इसका पसंदीदा शिकार मिटिलस कैलिफोर्नियानस है।

### 20. With reference to the passage, consider the following statements :

लेखांश के संदर्भ में, निम्नलिखित कथनों पर विचार कीजिए :

- Mussels are generally the dominant species in intertidal ecosystems.  
शंबु सामान्यतया अंतराज्वारीय पारिस्थितिकी तंत्रों की प्रबल जाति है।
- The survival of sea stars is generally determined by the abundance of mussels.  
समुद्री तारों की उत्तरजीविता सामान्यतया शंबुओं की बाहुल्यता से निर्धारित होती है।

Which of the statements given above is/are correct?  
उपर्युक्त में से कौन-सा/कौन-से कथन सही है/हैं?

- 1 only /केवल 1
- 2 only /केवल 2
- Both 1 and 2 /1 और 2 दोनों
- Neither 1 nor 2 /न तो 1 और न ही 2

### उत्तर-(d)

**व्याख्या**— कथन एक तथा दो दोनों ही गलत हैं। शंबु सामान्यतया अंतराज्वारीय पारिस्थितिकी तंत्रों की प्रबल जाति नहीं है, क्योंकि इन्हें समुद्री तारे समूल नष्ट करने की क्षमता रखते हैं, तथा समुद्री तारों की उत्तरजीविता शंबुओं से नहीं निर्धारित होती है।

### 21. Which of the following is/are implied by the passage?

निम्नलिखित में से कौन-कौन सा/से आशय लेखांश द्वारा व्यक्त होता है/होते हैं?

- Mussels are always hard competitors for sea stars.  
शंबुएं सदा समुद्री तारों की कठोर प्रतियोगी बनी रहती हैं।
- Sea stars of the Pacific coast have reached the climax of their evolution.



प्रशांत सागरीय तट के समुद्री तारे विकास क्रम के चरम पर पहुँच चुके हैं।

3. Sea stars constitute an important component in the energy flow in intertidal ecosystem. समुद्री तारे अंतराज्वारीय पारिस्थितिकी-तंत्र में ऊर्जा प्रवाह के महत्वपूर्ण संघटक हैं।

**Which of the statements given above is/are correct?**

उपर्युक्त में से कौन-सा/कौन-से कथन सही है/हैं?

- (a) 1 and 2 / 1 और 2 (b) 2 only /केवल 2  
(c) 1 and 3 / 1 और 3 (d) 3 only /केवल 3

उत्तर-(d)

**व्याख्या—** समुद्री तारे अंतराज्वारीय पारिस्थितिकी-तंत्र में ऊर्जा प्रवाह के महत्वपूर्ण संघटक हैं। कुंजीशिला (कीस्टोन) जाति, जाति की समुदायों की समृद्धि तथा पारिस्थितिकी-तंत्रों में व्याप्त ऊर्जा और पदार्थों के प्रवाह को प्रभावित कर सकती है। समुद्री तारा भी कुंजीशिला (कीस्टोन) जाति का एक उदाहरण है।

**22. Consider the following assumptions :**

**निम्नलिखित मान्यताओं पर विचार कीजिए :**

1. The food chains/food web in an ecosystem are influenced by keystone species. पारिस्थितिकी-तंत्र में खाद्य-शृंखलाएं/खाद्य जाल, कुंजीशिला (कीस्टोन) जाति से प्रभावित होते हैं।
2. The presence of keystone species is a specific characteristic of aquatic ecosystems. कुंजीशिला (कीस्टोन) जाति की उपस्थिति जलीय पारिस्थितिकी-तंत्रों की एक विशिष्ट विशेषता है।
3. If the keystone species is completely removed from an ecosystem, it will lead to the collapse of the ecosystem.s यदि किसी पारिस्थितिकी-तंत्र से कुंजीशिला (कीस्टोन) जाति को पूर्णता हटा दिया जाए, तो इससे वह पारिस्थितिकी-तंत्र बिल्कुल ध्वस्त हो जाएगा।

**With reference to the passage, which of the above assumptions is/are valid?**

**प्रस्तुत लेखांश के संदर्भ में, कौन-सी उपर्युक्त मान्यता/मान्यताएँ वैध है/हैं?**

- (a) 1 only /केवल 1  
(b) 2 and 3 only /केवल 2 और 3  
(c) 1 and 3 only /केवल 1 और 3  
(d) 1, 2 and 3 / 1, 2 और 3

उत्तर-(c)

**व्याख्या—**लेखांश के संदर्भ में मान्यता 1 वैध है क्योंकि समुद्री तारे शंबुओं का ग्रास बनते हैं जबकि शंबुओं का भोजन अन्य प्रजातियाँ हैं। समुद्री तारों के न रहने पर शंबुओं की जनसंख्या बढ़ जाएगी जिससे अन्य प्रजातियों का उपभोग उच्च स्तर पर पहुँच जाएगा। इस प्रकार, पारिस्थितिक तंत्र में खाद्य शृंखलाएँ या खाद्य जाल, कुंजीशिला (कीस्टोन) जाति से प्रभावित होते हैं। मान्यता 3 भी लेखांश के अनुसार वैध है क्योंकि लेखांश में कहा गया है कि कीस्टोन जाति के समुद्री तारों को हटाने से नाटकीय ढंग से समुद्री जंतुओं और शैवालों की 28 प्रजातियाँ विलुप्त हो गईं और अंततः उस पूरे अधःस्तर को अकेले मिटिलस ने घेर लिया।

**Direction for the following 5 (five) items :**

**निम्नलिखित 5 (पाँच) प्रश्नों के लिए निर्देश :**

**Read the following passage and answer the items that follow. Your answer to these items should be based on the passage only.**

निम्नलिखित लेखांश को पढ़िए और उसके उपरान्त दिए गए प्रश्नों के उत्तर दीजिए। इन प्रश्नों के आपके उत्तर केवल लेखांश पर ही आधारित होने चाहिए।

**Passage**

Now India's children have a right to receive at least eight years of education, the gnawing question is whether it will remain on paper or become a reality. One hardly needs a reminder that this right is different from the others enshrined in the Constitution, that the beneficiary—a six year old child cannot demand it, nor can she or he fight a legal battle when the right is denied or violated. In all cases, it is the adult society which must act on behalf of the child. In another peculiarity, where a child's right to education is denied, no compensation offered later can be adequate or relevant. This is so because childhood does not last. If a legal battle fought on behalf of a child is eventually won, it may be of little use to the boy or girl because the opportunity missed at school during childhood cannot serve the same purpose later in life. This may be painfully true for girls because our society permits them only a short childhood, if at all. The Right to Education (RTE) has become law at a point in India's history when the ghastly practice of female infanticide has resurfaced in the form of feticide. This is "symptomatic of a deeper turmoil" in society which is compounding the traditional obstacles to the education of girls. Tenacious prejudice against the intellectual potential of girls runs across our cultural diversity and the system of education has not been able to address it.

**लेखांश**

अब जबकि भारत में बच्चों को न्यूनतम आठ वर्षों की शिक्षा ग्रहण करने का अधिकार प्राप्त हो गया है, यह तकलीफ भरा प्रश्न है कि क्या यह अधिकार केवल कागज तक सीमित रहेगा अथवा वास्तविकता का रूप ले सकेगा। यह याद दिलाने की शायद ही जरूरत है कि यह अधिकार संविधान में प्रतिष्ठापित अन्य अधिकारों से अलग है, क्योंकि इसका लाभार्थी - कोई छः वर्षीय बच्चा/बच्ची न तो इसकी माँग कर सकता/ती है, न ही इस अधिकार से वंचित होने अथवा इसका उल्लंघन होने पर कानूनी लड़ाई लड़ सकता/ती है। सभी मामलों में, वह वयस्क समाज ही है जिसे बच्चे की ओर से कार्यवाही करनी होगी। दूसरी विलक्षण बात यह है कि जब किसी बच्चे को शिक्षा के अधिकार से वंचित किया जाता है, तब बाद में दिया गया कोई भी मुआवजा न तो पर्याप्त न ही प्रासंगिक हो सकता है। ऐसा इसलिए है कि बाल्यावस्था बनी नहीं रहती। यदि किसी बच्चे की ओर से लड़ी गई कानूनी लड़ाई अंततः जीत भी ली जाती है, तब भी यह उस बालक या बालिका के लिए किसी काम की नहीं होती क्योंकि बाल्यावस्था में विद्यालय का जो अवसर खो चुका होता है, वह जीवन में बाद के वर्षों में उसी प्रयोजन के लिए काम नहीं आ सकता। यह दुखद रूप से बालिकाओं के लिए संभवतया अधिक सत्य है क्योंकि हमारे समाज के द्वारा उन्हें, यदि मिलती भी है, तो अल्प बाल्यावस्था ही मिलती है। भारतीय इतिहास में शिक्षा के अधिकार ने उस क्षण में विधि का रूप धारण किया है, जिस समय मादा शिशु

हत्या की दारुण प्रथा भ्रूण हत्या के रूप में पुनः उभर कर आई है। यह समाज में “गहनतर विक्षोभ का सूचक” है जो बालिकाओं की शिक्षा में आने वाली परंपरागत बाधाओं के साथ मिलकर उसे और बढ़ा रहा है। बालिकाओं की बौद्धिक क्षमता के विरुद्ध एक दुराग्रही पूर्वाग्रह हमारी पूरी सांस्कृतिक विविधता में व्याप्त है तथा शिक्षा प्रणाली इसे दूर कर पाने में असमर्थ रही है।

23. With reference to the passage, consider the following statements :

लेखांश के संदर्भ में, निम्नलिखित कथनों पर विचार कीजिए :

1. When children are denied education, adult society does not act on behalf of them.  
जब बच्चों को शिक्षा से वंचित रखा जाता है, वयस्क समाज उनकी ओर से कोई कार्यवाही नहीं करता।
2. Right to Education as a law cannot be enforced in the country.  
देश में शिक्षा का अधिकार विधि के रूप में प्रवर्तित नहीं किया जा सकता।

Which of the statements given above is/are correct उपर्युक्त में से कौन सा/से कथन सही है/हैं?

- (a) 1 only / केवल 1
- (b) 2 only / केवल 2
- (c) Both 1 and 2 / 1 और 2 दोनों
- (d) Neither 1 nor 2 / न तो 1 और न ही 2

उत्तर-(d)

**व्याख्या** — लेखांश में उद्धृत है कि यदि बच्चों को शिक्षा से वंचित रखा जाता है तो सभी मामलों में, वह वयस्क समाज ही है जिसे बच्चे की ओर से कार्यवाही करनी होगी। अतः कथन एक असत्य है। दूसरा कथन भी असत्य है क्योंकि लेखांश में यह भी उद्धृत है कि भारतीय इतिहास में शिक्षा के अधिकार ने उस क्षण में विधि का रूप धारण किया है, जिस समय मादा शिशु हत्या की दारुण प्रथा पुनः उभर कर आई है। अतः विकल्प d सत्य है।

24. According to the passage, what could be the traditional obstacles to the education of girls?

लेखांश के अनुसार, बालिकाओं के शिक्षा प्राप्त करने में परंपरागत बाधाएँ क्या-क्या हैं?

1. Inability of parents to fight a legal battle when the Right to Education is denied to their children माता-पिता द्वारा, अपने बच्चों को शिक्षा के अधिकार से वंचित रखे जाने पर कानूनी लड़ाई लड़ने में असमर्थता।
2. The traditional way of thinking about girls' role in society./समाज में बालिकाओं की भूमिका के विषय में रूढ़िवादी सोच।
3. The prejudice against the intellectual potential of girls.  
बालिकाओं की बौद्धिक क्षमता के विरुद्ध पूर्वाग्रह।
4. Improper system of education.  
शिक्षा की अनुपयुक्त प्रणाली।

Select the correct answer from the codes given below नीचे दिए गए कूट की सहायता से सही उत्तर चुनिए :

- (a) 1 and 2 only / केवल 1 और 2
- (b) 2, 3 and 4 only / केवल 2, 3 और 4
- (c) 1, 3 and 4 only / केवल 1, 3 और 4
- (d) 1, 2, 3 and 4 / 1, 2, 3 और 4

उत्तर-(b)

**व्याख्या** — लेखांश के अनुसार, बालिकाओं को शिक्षा प्राप्त करने में परंपरागत बाधाएँ समाज में बालिकाओं की भूमिका के विषय में रूढ़िवादी सोच, बालिकाओं की बौद्धिक क्षमता के विरुद्ध एक दुराग्रही पूर्वाग्रह, जो हमारी पूरी सांस्कृतिक विविधता में व्याप्त है। इसके अतिरिक्त हमारी शिक्षा प्रणाली जो इसे दूर करने में असमर्थ है। अतः कथन दो, तीन एवं चार सही विकल्प हैं।

25. On the basis of the passage, consider the following statements :

लेखांश के आधार पर, निम्नलिखित कथनों पर विचार कीजिए :

1. Right of Education is a legal right and not a fundamental right.  
शिक्षा का अधिकार विधिक अधिकार है, मूल अधिकार नहीं।
2. For realizing the goal of universal education, the education system in the country must be made identical to that of developed countries.  
सर्व शिक्षा के लक्ष्य को प्राप्त करने के लिए, देश की शिक्षा प्रणाली को विकसित देशों की शिक्षा प्रणाली के समान बनाना आवश्यक है।

Which of the statements given above is/are correct?

उपर्युक्त में से कौन सा/से कथन सही है/हैं?

- (a) 1 only / केवल 1
- (b) 2 only / केवल 2
- (c) Both 1 and 2 / 1 और 2 दोनों
- (d) Neither 1 nor 2 / न तो 1 और न ही 2

उत्तर-(d)

**व्याख्या**—दिये गये लेखांश के आधार पर कथनों का निश्चित उत्तर प्राप्त नहीं किया जा सकता। अतः कथन 1 और कथन 2 सही नहीं हैं।

26. Which one of the following statements conveys the key message of the passage?

निम्नलिखित में से कौन-सा कथन इस लेखांश के मूल संदेश को व्यक्त करता है?

- (a) India has declared that education is compulsory for its children./भारत ने यह घोषणा कर दी है कि देश के बच्चों के लिए शिक्षा अनिवार्य है।
- (b) Adult society is not keen on implementing the Right to Education/वयस्क समाज शिक्षा के अधिकार को कार्यान्वित करने हेतु इच्छुक नहीं है।
- (c) The Right to Education, particularly of a girl child, needs to be safeguarded./शिक्षा के अधिकार की, विशेषकर बालिकाओं हेतु, सुरक्षा करना आवश्यक है।
- (d) The system of education should address the issue of Right to Education/शिक्षा प्रणाली को शिक्षा के अधिकार के मुद्दे के प्रति उन्मुख होना चाहिए।

उत्तर-(c)

**व्याख्या** — लेखांश के मूल संदेश को कथन (c) व्यक्त करता है। जिसके अनुसार शिक्षा के अधिकार की, विशेषकर बालिकाओं हेतु, सुरक्षा करना आवश्यक है। बालिकाओं के लिए दुखद रूप से यह सत्य है कि हमारे समाज के द्वारा उन्हें यदि मिलती भी है, तो अल्प बाल्यावस्था ही मिलती है। अतः बालिकाओं के लिए शिक्षा के अधिकार की विशेष आवश्यकता है।

27. Which one of the following statements conveys the inference of the passage?

निम्नलिखित में से कौन-सा एक कथन, इस लेखांश के निष्कर्ष को व्यक्त करता है?

- (a) The society has a tenacious prejudice against the intellectual potential of girls.  
समाज बालिकाओं की बौद्धिक क्षमता के प्रति एक दुराग्रही पूर्वाग्रह से ग्रस्त है।
- (b) Adults cannot be relied upon to fight on behalf of children for their Right to Education.  
बच्चों के शिक्षा के अधिकार के लिए संघर्ष हेतु वयस्कों पर भरोसा नहीं किया जा सकता।
- (c) The legal fight to get education for children is often protracted and prohibitive.  
बच्चों को शिक्षा दिलाने हेतु कानूनी लड़ाई बहुधा लंबी और निषेधक होती है।
- (d) There is no sufficient substitute for education received in childhood./बाल्यावस्था में प्राप्त होने वाली शिक्षा का कोई भी पर्याप्त प्रतिस्थापन नहीं है।

उत्तर-(d)

**व्याख्या-** लेखांश के निष्कर्ष को कथन D व्यक्त करता है, जिसके अनुसार बाल्यावस्था में प्राप्त होने वाली शिक्षा का कोई भी पर्याप्त प्रतिस्थापन नहीं है। क्योंकि यदि किसी बच्चे को शिक्षा के अधिकार से वंचित किया जाता है, तब बाद में दिया गया कोई भी मुआवजा न तो पर्याप्त और न ही प्रासंगिक होता है। इसका सबसे महत्वपूर्ण कारण यह है कि बाल्यावस्था बनी नहीं रहती।

### आन्तरिक वैयक्तिक (पारस्परिक) कौशल, संचार कौशल

Directions for the following 8 (eight) items :  
निम्नलिखित 8 (आठ) प्रश्नों के लिए निर्देश :

Given below are eight items. Each item describes a situation and is followed by four possible responses. Indicate the response you find most appropriate. Choose only one response for each item. The responses will be evaluated based on the level of appropriateness for the given situation.

Please attempt all the items. There is no penalty for wrong answers for these eight items.

नीचे आठ प्रश्नों दिए गए हैं। प्रत्येक प्रश्नांश में एक स्थिति का वर्णन है, जिसके पश्चात् उसके चार संभव उत्तर दिए गए हैं। जिस उत्तर को आप सर्वाधिक उपयुक्त मानते हैं, उसे आप अपने उत्तर के रूप में अंकित कीजिए। प्रत्येक प्रश्नांश के लिए केवल एक ही उत्तर चुनिए। उत्तरों का मूल्यांकन, दी गई स्थिति के लिए उपयुक्तता के स्तर के आधार पर किया जाएगा।

कृपया सभी प्रश्नों के उत्तर दीजिए। इन आठ प्रश्नों के लिए गलत उत्तरों के लिए कोई दंड नहीं है।

28. You have been asked to give an explanation for not attending an important official meeting. Your immediate boss who has not informed you about meeting is now putting pressure on you not to place an allegation against him/her. You would एक महत्वपूर्ण आधिकारिक बैठक में उपस्थित न होने के

कारण आपसे इसका स्पष्टीकरण माँगा गया है। आपका/की आसन्न अधिकारी जिसने आपको इस बैठक की जानकारी नहीं दी थी अब आप पर यह दबाव डाल रहा/रही है कि आप इसका दोष उस पर नहीं डालें। ऐसे में आप क्या करेंगे?

- (a) send a written reply explaining the fact  
तथ्य की व्याख्या करते हुए अपना लिखित उत्तर भेजेंगे।
- (b) seek an appointment with the top boss to explain the situation  
अपने सर्वोच्च अधिकारी को स्थिति से अवगत कराने के लिए उससे भेंट का समय लेंगे।
- (c) admit your fault to save the situation  
स्थिति को संभालने के लिए अपना दोष स्वीकार करेंगे।
- (d) put the responsibility on th coordinator of the meeting for not informing  
बैठक के समन्वयक पर इसका दायित्व डाल देंगे कि उसने बैठक की जानकारी नहीं दी।

उत्तर-(a या b)

**व्याख्या-** प्रश्नगत परिस्थिति में आप तथ्य की व्याख्या करते हुए अपना लिखित उत्तर भेजेंगे अथवा अपने सर्वोच्च अधिकारी को स्थिति से अवगत कराने के लिए उससे भेंट का समय लेंगे।

29. A local thug (bad element) has started illegal construction on your vacant plot. He has refused your request to vacate and threatened you of dire consequences in case you do not sell the property at a cheap price to him. You would एक स्थानीय गुंडे ने आपकी खाली पड़ी जमीन पर अवैध निर्माण आरंभ कर दिया है। उसने जमीन खाली करने का आपका अनुरोध टुकरा दिया है और आपको यह धमकी दे डाली है कि यदि आपने यह जमीन सस्ते दामों पर उसे नहीं बेची तो आपको भीषण परिणामों का सामना करना पड़ेगा। ऐसे में आप क्या करेंगे?

- (a) sell the property at a cheap price to him  
अपनी जमीन सस्ते दामों पर उसे बेच देंगे।
- (b) go to the police for necessary action  
आवश्यक कार्यवाही के लिए पुलिस के पास जाएँगे।
- (c) ask for help from your neighbours  
अपने पड़ोसियों से मदद माँगेंगे।
- (d) negotiate with the goon to get a higher price  
उस गुंडे से और अधिक कीमत पाने के लिए उससे बातचीत करेंगे।

उत्तर-(b या d)

**व्याख्या -** प्रश्नगत परिस्थिति में आप आवश्यक कार्यवाही के लिए पुलिस के पास जाएँगे अथवा उस गुंडे से और अधिक कीमत पाने के लिए उससे बातचीत करेंगे।

30. You have to accomplish a very important task for your Headquarters within the next two days. Suddenly you meet with an accident. Your office insists that you complete the task. You would - अगले दो दिनों में अपने मुख्यालय के लिए आपको एक अति महत्वपूर्ण कार्य पूरा करना है। अचानक ही आप दुर्घटनाग्रस्त हो जाते हैं। आपका कार्यालय आप पर यह जोर डाल रहा है कि आप कार्य को पूरा करें। ऐसे में आप क्या करेंगे?

- (a) ask for an extension of deadline/काम पूरा करने की अंतिम तिथि आगे बढ़ाने की अनुमति माँगेंगे।
- (b) Inform Headquarters of your inability to finish on time/अपने मुख्यालय को सूचित करेंगे कि आप समय से कार्य पूरा कर पाने में असमर्थ हैं।
- (c) suggest alternate person to Headquarters who may do the needful/अपने मुख्यालय को एक वैकल्पिक व्यक्ति का नाम सुझाएंगे जो कार्य पूरा कर सकता है।
- (d) stay away till you recover ठीक होने तक अलग बने रहेंगे।

उत्तर-(a या c)

**व्याख्या—** प्रश्नगत परिस्थिति में आप काम पूरा करने की अंतिम तिथि आगे बढ़ाने की अनुमति माँगेंगे अथवा अपने मुख्यालय को एक वैकल्पिक व्यक्ति का नाम सुझाएंगे जो कार्य पूरा कर सकता है।

31. You are an officer-in-charge for providing basic medical facilities to the survivors of an earthquake affected area. Despite your best possible effort, people put allegations against you for making money out of the funds given for relief. You would

किसी एक भूकंप प्रभावित क्षेत्र में भूकंप के बाद जीवित बचे लोगों को मूलभूत चिकित्सा सुविधाएँ प्रदान करने के लिए आपको प्रभारी अधिकारी नियुक्त किया गया है। आपकी हर संभव कोशिश के बावजूद, लोग आपके ऊपर यह आरोप लगा रहे हैं कि आप राहत के लिए दी गई राशि से पैसे बना रहे हैं। ऐसे में आप क्या करेंगे?

- (a) let an enquiry be set up to look into the matter आप चाहेंगे कि इस सम्बन्ध में जाँच-पड़ताल प्रारंभ की जाए।
- (b) ask your senior to appoint some other person in your place/अपने वरिष्ठ अधिकारी से निवेदन करेंगे कि वे आपके स्थान पर किसी दूसरे व्यक्ति को नियुक्त कर दे।
- (c) not pay attention to allegations इन आरोपों पर कोई ध्यान नहीं देंगे।
- (d) stops undertaking any initiative till the matter is resolved./जब तक मामला सुलट नहीं जाता कार्य में आगे कोई पहल नहीं करेंगे।

उत्तर-(a या c)

**व्याख्या —** प्रश्नगत परिस्थिति में आप चाहेंगे कि इस संबंध में जाँच पड़ताल आरंभ की जाए अथवा इन आरोपों पर कोई ध्यान नहीं देंगे।

32. You have been made responsible to hire boats at a short notice to be used for an area under flood.

On seeing the price mentioned by the boat owners you found that the lowest price was approximately three times more than the approved rate of the government. You would .

एक बाढ़-पीड़ित क्षेत्र में आपको अल्प सूचना पर नौकाएँ भाड़े पर लेने का दायित्व दिया गया है। नौका-मालिकों द्वारा बढ़ाई गई कीमतों को देखने पर आप पाते हैं कि न्यूनतम कीमत सरकार की अनुमोदित दर से लगभग तीन गुना अधिक है। ऐसे में आप क्या करेंगे?

- (a) reject the proposal and call for a fresh price उनके प्रस्ताव को रद्द कर नई कीमतें मंगवाएँगे।

- (b) accept the lowest price न्यूनतम कीमत को स्वीकार कर लेंगे।
- (c) refer the matter to the government and wait मामले को सरकार के पास भेज देंगे और प्रतीक्षा करेंगे।
- (d) threaten the boat owners about a possible cancellation of the licence/नौका-मालिकों को धमकी देंगे कि उनका लाइसेंस रद्द हो सकता है।

उत्तर-(b या d)

**व्याख्या —** प्रश्नगत परिस्थिति में आप न्यूनतम कीमत को स्वीकार लेंगे अथवा नौका मालिकों को धमकी देंगे कि उनका लाइसेंस रद्द हो सकता है।

### तार्किक एवं विश्लेषणात्मक क्षमता

33. Consider the following argument:

निम्नलिखित युक्ति पर विचार कीजिए :

“In order to be a teacher one must graduate from collage. All poets are poor. Some Mathematicians are poets. No college graduate is poor.”

“अध्यापक होने के लिए कॉलेज का स्नातक होना आवश्यक है। सभी कवि निर्धन होते हैं। कुछ गणितज्ञ कवि होते हैं। कोई कॉलेज का स्नातक निर्धन नहीं है।”

Which one of the following is not a valid conclusion regarding the above argument?

उपर्युक्त युक्ति के संदर्भ में निम्नलिखित में से कौन-सा एक, वैध निष्कर्ष नहीं है?

- (a) Some Mathematicians are not teachers. कुछ गणितज्ञ अध्यापक नहीं हैं।
- (b) Some teachers are not Mathematicians. कुछ अध्यापक गणितज्ञ नहीं हैं।
- (c) Teachers are not poor. अध्यापक निर्धन नहीं हैं।
- (d) Poets are not teachers कवि अध्यापक नहीं हैं।

उत्तर-(b)

**व्याख्या —** युक्ति के अनुसार अध्यापक होने के लिए कॉलेज का स्नातक होना आवश्यक है। सभी कवि निर्धन होते हैं। कुछ गणितज्ञ कवि हैं। अतः इससे यह निष्कर्ष निकलता है कि कुछ गणितज्ञ अध्यापक नहीं हैं क्योंकि कॉलेज का कोई स्नातक निर्धन नहीं है। अतः कथन (a) वैध है, जबकि कथन (b) वैध निष्कर्ष नहीं है, कथन (b) के अनुसार कुछ अध्यापक गणितज्ञ नहीं हैं। युक्ति से ऐसा कोई मान्य निष्कर्ष नहीं निकलता है। कथन (c) के अनुसार कोई अध्यापक निर्धन नहीं है क्योंकि युक्ति के अनुसार कोई स्नातक निर्धन नहीं है तथा अध्यापक होने के लिए स्नातक होना आवश्यक है। कथन (d) भी सत्य है क्योंकि कवि निर्धन है अतः वे अध्यापक नहीं हैं।

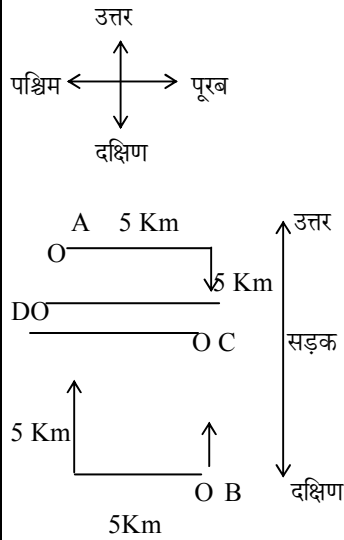
34. The houses of A and B face each other on a road going north-south, A's being on the westwrn side. A comes out of his house, turns left, travels 5 km, turn right, travels 5 km to the front of D's house. B does exactly the same and reaches the front of C's house. In this context, which one of he following statements is correct?

उत्तर-दक्षिण जाती एक सड़क पर आमने-सामने A एवं B के घर हैं, जिसमें A का घर पश्चिमी ओर है। A अपने घर से बाहर आता है, बाएं मुड़ता है, 5 km चलता है, दाएँ मुड़ता है, और 5 km चल कर D के घर के सामने पहुँच जाता है। B भी ठीक-ठीक ऐसे ही करता है और C के घर के सामने पहुँच जाता है। इस संदर्भ में, निम्नलिखित में से कौन-सा एक कथन सही है?

- (a) C and D live on the same street .  
C और D एक ही सड़क पर रहते हैं।  
(b) C's house faces south.  
C के घर का मुख दक्षिण की ओर है।  
(c) The house of C and D are less than 20 km apart.  
C और D के घर एक-दूसरे से 20 km से कम दूरी पर हैं।  
(d) None of the above./उपर्युक्त में से कोई नहीं

उत्तर-(c)

व्याख्या-



उत्तर दक्षिण जाती सड़क पर A एवं B के घर आमने-सामने हैं। A का घर पश्चिमी ओर है।

A अपने घर से बाहर निकलकर बाएँ मुड़ता है, 5 किमी. चलता है तथा दाएँ मुड़कर 5 किमी. चलता है। D के सामने पहुंचता है इसी प्रकार B भी चलता है।

अतः चित्र देखकर हम कह सकते हैं कि C तथा D के घर एक दूसरे से 20 किमी. से कम दूरी पर है।

Read the following passage and answer the 3 (three) items that follow :

निम्नलिखित लेखांश को पढ़िए और उसके पश्चात् दिए गए 3 (तीन) प्रश्नों के उत्तर दीजिए :

A, B, C, D and E are members of the same family. There are two fathers, two sons, two wives, three males and two females. The teacher was the wife of a lawyer who was the son of a doctor. E is not a male, C is the eldest. B is a male.

A, B, C, D एवं E एक ही परिवार के सदस्य हैं। दो पिता हैं, दो पुत्र हैं, दो पत्नियाँ हैं, तीन पुरुष हैं और दो स्त्रियाँ हैं। अध्यापिका एक वकील की पत्नी है, यह वकील एक डॉक्टर का पुत्र है। E पुरुष नहीं है, परिवार में C सबसे कम उम्र का है और D सबसे बड़ा है। B एक पुरुष है।

35. How is D related to E ?

D का E से क्या सम्बन्ध है?

- (a) Husband /पति (b) Son /पुत्र  
(c) Father /पिता (d) Wife /पत्नी

उत्तर-(a)

व्याख्या-D, E का पति है तथा परिवार में सबसे बड़ा है एवं C का दादा है।

36. Who are the females in the group?

इस समूह में स्त्रियाँ कौन-कौन हैं?

- (a) C and E /C और E (b) C and D /C और D  
(c) E and A /E और A (d) D and E /D और E

उत्तर-(c)

व्याख्या - इस समूह में E और A स्त्रियाँ हैं। E, D की पत्नी है तथा A, B की पत्नी एवं C की माँ है।

37. Whose wife is the teacher?

किसकी पत्नी अध्यापिका है?

- (a) C (b) D  
(c) A (d) B

उत्तर-(d)

व्याख्या - B की पत्नी एक अध्यापिका है तथा B एक वकील है एवं E अर्थात् B की माँ किसी भी व्यवसायी की पत्नी नहीं है।

**निर्णय लेने और समस्या समाधान हेतु क्षमता**

38. You are the officer-in-charge of a village administering distribution of vaccine in an isolated epidemic hit village, and you are left with only one vaccine. There is a requirement of that vaccine from the Gram Pradhan and also a poor villager. You are being pressurized by the Gram Pradhan to issue the vaccine to him. You would एक अकेले महामारी-पीड़ित गाँव में आप रोग-निरोधक टीके का वितरण कराने वाले प्रभारी अधिकारी हैं और आपके पास केवल एक ही रोग-निरोधक टीका बचा हुआ है। इस टीके की ग्राम-प्रधान को और उसी गाँव के एक निर्धन को भी जरूरत है। आप पर यह दबाव बना हुआ है कि आप यह टीका ग्राम-प्रधान को दे दें। ऐसे में आप क्या करेंगे?

- (a) initiate the procedure to expedite the next supply without issuing the vaccine to either दोनों को ही टीका न देकर आप टीके की अगली खेप की पूर्ति शीघ्र-अतिशीघ्र प्राप्त करने के लिए अनिवार्य कार्यवाही शुरू कर देंगे।  
(b) arrange vaccine for the poor villager from the distributor of another area. किसी दूसरे क्षेत्र के वितरक से गाँव के उस निर्धन के लिए टीके की व्यवस्था करेंगे।  
(c) ask both to approach a doctor and get an input about the urgency. दोनों को कहेंगे कि डॉक्टर से मिलें और टीके की अत्यावश्यकता के बारे में उसकी सलाह लेकर आएँ।  
(d) arrange vaccine for the Gram Pradhan from the distributor of another area. किसी दूसरे क्षेत्र के वितरक से ग्राम-प्रधान के लिए टीके की व्यवस्था करेंगे।

उत्तर-(b या d)

**व्याख्या** – प्रश्नगत परिस्थिति में आप किसी दूसरे क्षेत्र के वितरक से गाँव के उस निर्धन के लिए टीके की व्यवस्था करेंगे अथवा किसी दूसरे क्षेत्र के वितरक से ग्राम प्रधान के लिए टीके की व्यवस्था करेंगे।

39. You have taken up a project to create night-shelters for homeless people during the winter season. Within a week of establishing the shelters, you have received complaints from the residents of the area about the increase in theft cases with a demand to remove the shelters. You would आपने, शीत ऋतु में बेघर लोगों के लिए रैन-बसेरे बनाने की एक परियोजना अपने हाथों में ली है। इन रैन-बसेरों को स्थापित करने के एक सप्ताह के भीतर ही, आपको उस क्षेत्र के निवासियों से चोरियों के मामले बढ़ने की शिकायतों के साथ यह माँग प्राप्त हुई है कि रैन-बसेरे हटा दिए जाएँ। ऐसे में आप क्या करेंगे?

- Ask them to lodge a written complaint in the police station  
आप निवासियों से कहेंगे कि वे इस मामले में पुलिस स्टेशन पर अपनी लिखित शिकायत दर्ज करें।
- Assure residents of an enquiry into the matter  
आप निवासियों को यह विश्वास दिलाएँगे कि मामले की जाँच-पड़ताल की जाएगी।
- Ask residents to consider the humanitarian effort made  
आप निवासियों से कहेंगे कि वे किए गए मानवतावादी प्रयास को समझें।
- Continue with the project and ignore their complaint  
आप निवासियों की शिकायत को अनदेखा कर परियोजना को जारी रखेंगे।

उत्तर-(b या c)

**व्याख्या** – प्रश्नगत परिस्थिति में आप निवासियों को यह विश्वास दिलाएँगे कि मामले की जाँच पड़ताल की जाएगी अथवा निवासियों से कहेंगे कि वे किए गए मानवतावादी प्रयास को समझें।

40. You, as an administrative authority, have been approached, by the daughter-in-law of an influential person regarding harassment by her in-laws on account of insufficient dowry. Her parents are not able to approach you because of social pressures. You would- एक प्रभावशाली व्यक्ति की पुत्रवधू आपके पास, आपके प्रशासनिक प्राधिकारी होने के नाते, यह शिकायत लेकर आती है कि उसके ससुराल वाले उसे अपर्याप्त दहेज के लिए तंग कर रहे हैं। उसके माता-पिता सामाजिक दबावों के कारण आपके पास नहीं आ पा रहे हैं। ऐसे में आप क्या करेंगे?

- call the in-laws for an explanation  
आप उसके ससुराल वालों को बुलाकर उनसे स्पष्टीकरण माँगे।
- counsel the lady to adjust, given such a circumstance  
आप उस स्त्री को यह सलाह देंगे कि परिस्थितियों को देखते हुए बेहतर होगा कि वह स्थिति से समझौता कर ले।

- take action after her parents approach you  
आप उसके माता-पिता के आपसे पास आने पर ही कार्यवाही करेंगे।
- ask her to lodge a complaint with the police  
आप उस स्त्री को यह सलाह देंगे कि वह पुलिस के पास अपनी शिकायत दर्ज करें।

उत्तर-(a या d)

**व्याख्या**— प्रश्नगत परिस्थिति में आप उसके ससुराल वालों को बुलाकर उनसे स्पष्टीकरण माँगे अथवा उस स्त्री को यह सलाह देंगे कि वह पुलिस के पास अपनी शिकायत दर्ज कराएँ।

### सामान्य मानसिक क्षमता

41. Consider the following three statements : निम्नलिखित तीन कथनों पर विचार कीजिए :

- Only students can participate in the race  
दौड़ में केवल छात्र ही भाग ले सकते हैं।
- Some participants in the race are girls  
दौड़ में भाग लेने वालों में कुछ बालिकाएँ हैं।
- All girl participants in the race are invited for coaching  
दौड़ में भाग लेने वाली सभी बालिका प्रतिभागियों को प्रशिक्षण हेतु बुलाया गया है।

Which one of the following conclusions can be drawn from the above statements?

उपर्युक्त कथनों से निम्नलिखित कौन-सा एक निष्कर्ष निकाला जा सकता है?

- All participants in the race are invited for coaching  
दौड़ के सभी प्रतिभागियों को प्रशिक्षण हेतु बुलाया गया है।
- All students are invited for coaching  
सभी छात्रों को प्रशिक्षण हेतु बुलाया गया है।
- All participants in the race are students  
दौड़ के सभी प्रतिभागी छात्र हैं।
- None of the statements (a), (b) and (c) given above is correct  
उपर्युक्त (a), (b) और (c) कथनों में से कोई सही नहीं है।

उत्तर-(c)

**व्याख्या** – कथन एक के अनुसार दौड़ में केवल छात्र ही भाग ले सकते हैं अर्थात् गैर छात्र भाग नहीं ले सकते। कथन दो के अनुसार दौड़ में भाग लेने वालों में कुछ बालिकाएँ हैं अर्थात् दौड़ में बालक तथा बालिका दोनों भाग लेते हैं। कथन तीन के अनुसार दौड़ में भाग लेने वाली सभी बालिका को प्रशिक्षण हेतु बुलाया गया है। अतः तीनों कथनों से यही निष्कर्ष निकलता है कि दौड़ के सभी प्रतिभागी छात्र हैं।

Direction for the following 2 (two) items  
निम्नलिखित 2 (दो) प्रश्नों के लिए निर्देश :

Each of the following two items consists of four statements. Of these four statements, two cannot both be true, but both can be false. Study the statements carefully and identify the two that satisfy the above condition. Select the correct answer using the codes given below each set of statements :

निम्नलिखित दो प्रश्नों में प्रत्येक के भीतर चार कथन हैं। इन चार कथनों में से दो ऐसे हैं, जो एक साथ दोनों सही नहीं हो सकते; किन्तु दोनों ही गलत हो सकते हैं। कथनों का

ध्यानपूर्वक अध्ययन करें और उन दो कथनों को पहचानिए जो उपर्युक्त नियमों को संतुष्ट करते हैं। प्रत्येक कथन-समुच्चय के उपरांत दिए गए कूटों की सहायता से सही उत्तर चुनिए :

42. Examine the following statements :  
निम्नलिखित कथनों की परीक्षा कीजिए :

- All animal are carnivorous  
सभी पशु मांसाहारी होते हैं।
- Some animals are not carnivorous.  
कुछ पशु मांसाहारी नहीं होते।
- Animals are not carnivorous.  
पशु मांसाहारी नहीं होते।
- Some animals are carnivorous.  
कुछ पशु मांसाहारी होते हैं।

कूट :

- (a) 1 and 3 /1 और 3 (b) 1 and 2 /1 और 2  
(c) 2 and 3 /2 और 3 (d) 3 and 4 /3 और 4

उत्तर-(a)

**व्याख्या** – कथन एक के अनुसार सभी पशु मांसाहारी होते हैं, किन्तु यह कथन असत्य है, क्योंकि कुछ पशु जैसे बकरी, गाय इत्यादि मांसाहारी नहीं होते। कथन दो के अनुसार कुछ पशु मांसाहारी नहीं होते हैं। अतः यह कथन सत्य है। कथन 3 के अनुसार पशु मांसाहारी नहीं होते हैं। अतः यह कथन भी असत्य है, क्योंकि कुछ पशु जैसे शेर, चीता इत्यादि मांसाहारी होते हैं। कथन चार के अनुसार कुछ पशु मांसाहारी होते हैं, अतः यह कथन भी सत्य है। अतः कूट (A) में एक और तीन कथन असत्य है, जो सही उत्तर के कूट है।

43. Examine the following statements :  
निम्नलिखित कथनों की परीक्षा कीजिए :

- All trains are run by diesel engine  
सभी रेलगाड़ियां डीजल इंजन से चलती हैं।
- Some trains are run by diesel engine  
कुछ रेलगाड़ियाँ डीजल इंजन से चलती हैं।
- No train is run by diesel engine.  
कोई भी रेलगाड़ी डीजल इंजन से नहीं चलती।
- Some trains are not run by diesel engine.  
कुछ रेलगाड़ियाँ डीजल इंजन से नहीं चलतीं।

कूट :

- (a) 1 and 2 /1 और 2 (b) 2 and 3 /2 और 3  
(c) 1 and 3 /1 और 3 (d) 1 and 4 /1 और 4

उत्तर-(c)

**व्याख्या** – कथन एक के अनुसार सभी रेलगाड़ियां डीजल इंजन से चलती हैं, यह कथन असत्य है क्योंकि कुछ रेलगाड़ियां इलेक्ट्रिक (विद्युत) से चलती हैं। कथन दो के अनुसार कुछ रेलगाड़ियां डीजल इंजन से चलती हैं। यह कथन सत्य है। कथन 3 के अनुसार कोई भी रेलगाड़ी डीजल इंजन से नहीं चलती। यह कथन असत्य है क्योंकि कुछ रेलगाड़ियां डीजल इंजन से भी चलती हैं। कथन चार के अनुसार कुछ रेलगाड़ियां डीजल इंजन से नहीं चलती अर्थात् कुछ रेलगाड़ियां विद्युत से चलती हैं। अतः कथन चार सत्य है। अतः कथन एक एवं तीन दोनों असत्य कथन हैं। अतः विकल्प (a) सही उत्तर कूट है।

44. Consider the following figures :  
नीचे दी गई आकृतियों पर विचार कीजिए :

2	6	3	?
80	24	120	36

What is the missing number?

लुप्त संख्या क्या है?

- (a) 7 (b) 8  
(c) 9 (d) 10

उत्तर-(c)

**व्याख्या** –

2	6	3	?
80	24	120	36

आकृतियों को देखने पर स्पष्ट होता है –

$$2 \times 3 = 6 \quad 3 \times 3 = 9$$

$$6 \times 4 = 24 \quad 9 \times 4 = 36$$

$$24 \times 3 + 2 \times 4 = 80 \quad 36 \times 3 + 3 \times 4 = 120$$

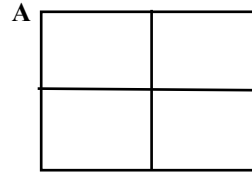
अतः लुप्त संख्या  $3 \times 3 = 9$  है।

45. Study the following Figure

नीचे दी गई आकृति पर विचार कीजिए :

A person goes from A to B always moving to the right or downwards along the lines. How many different routes can he adopt ?

एक व्यक्ति A से B तक हमेशा रेखाओं के साथ-साथ दाहिनी दिशा में अथवा नीचे की दिशा में बढ़ते हुए जाता है। वह कितने अलग-अलग मार्ग अपना सकता है?



B

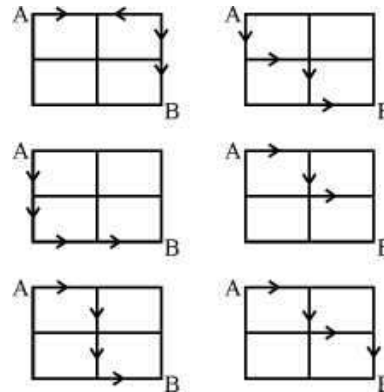
Select the correct answer from the codes given below :

नीचे दिए गए कूट की सहायता से सही उत्तर चुनिए :

- (a) 4 (b) 5  
(c) 6 (d) 7

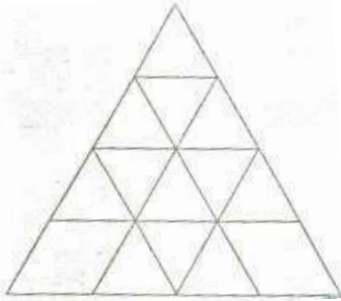
उत्तर-(c)

**व्याख्या**– व्यक्ति A से B तक छः अलग-अलग मार्गों द्वारा पहुंच सकता है।



46. Consider the following figure and answer the item that follows :

निम्नलिखित आकृति पर विचार कीजिए और उसके नीचे दिए गए प्रश्नांश का उत्तर दीजिए :



What is the total number of triangles in the above grid ?

उपर्युक्त ग्रिड में त्रिभुजों की कुल संख्या कितनी है?

- (a) 27 (b) 26  
(c) 23 (d) 22

उत्तर-(c)

**व्याख्या-** ग्रिड में त्रिभुजों की संख्या गिनने पर 23 है।

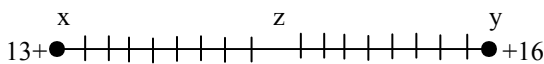
47. In a queue, Mr. X is fourteenth from the front and Mr. Y is seventeenth from the end, while Mr. Z is exactly in between Mr. X and Mr. Y . If Mr. X is ahead of Mr. Y and there are 48 persons in the queue, how many persons are there between Mr. X and Mr. Z ?

किसी पंक्ति में, श्रीमान् X सामने से 14वें स्थान पर हैं और श्रीमान् Y अंत से 17वें स्थान पर हैं, जबकि श्रीमान् Z, श्रीमान् X और श्रीमान् Y के ठीक मध्य में हैं। श्रीमान् X यदि श्रीमान् Y के आगे हैं और पंक्ति में कुल 48 व्यक्ति हैं, तो श्रीमान् X और श्रीमान् Z के बीच कितने व्यक्ति हैं?

- (a) 6 (b) 7  
(c) 8 (d) 9

उत्तर-(c)

**व्याख्या -**



पंक्ति में कुल व्यक्तियों की संख्या 48 है

श्रीमान् z, श्रीमान् x तथा श्रीमान् y के ठीक मध्य में है।

अतः x तथा y के बीच के कुल व्यक्तियों की संख्या = 48 - (14+17)

$$= 48 - 31 = 17$$

श्रीमान् z, x तथा y के ठीक मध्य में है, अतः उनका स्थान =

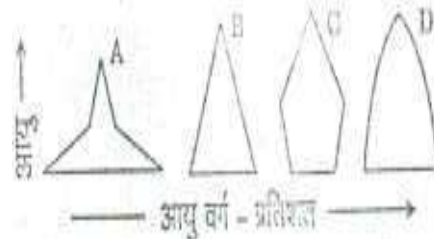
$$\frac{N+1}{2} = \frac{17+1}{2} = \frac{18}{2} = 9\text{वां स्थान}$$

अतः श्रीमान् z का स्थान x तथा y से नौवां है, तथा दोनों के मध्य अर्थात् x और z के मध्य 8 व्यक्ति हैं।

## बुनियादी आंकिक क्षमता

48. Consider the four age pyramids given below namely A, B, C and D representing four different countries

नीचे दिए गए, नामतः A, B, C एवं D चार आयु पिरैमिड अलग-अलग चार देशों को निरूपित करते हैं। उन पर विचार कीजिए।



Which one of them indicates the declining population?

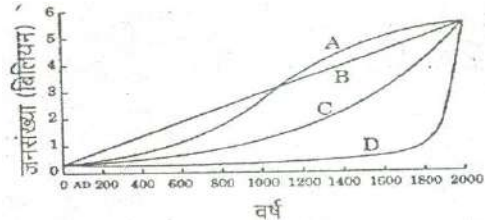
इनमें से कौन-सा एक घटती जनसंख्या को इंगित करता है?

- (a) A (b) B  
(c) C (d) D

उत्तर-(c)

**व्याख्या -** दिये गये विकल्पों में विकल्प (c) घटती आयु वर्ग की जनसंख्या को इंगित करता है।

49. The following figure has four curves namely A, B, C and D. Study the figure and answer the item that follows./नीचे दिए गए चित्र में, नामतः A, B, C एवं D चार वक्र प्रस्तुत हैं। चित्र का अध्ययन कर उसके नीचे दिए गए प्रश्नांश का उत्तर दीजिए।



Which curve indicates the exponential growth? इनमें से कौन-सा वक्र चरघाताकी वृद्धि को इंगित करता है?

- (a) A (b) B  
(c) C (d) D

उत्तर-(c)

**Direction for the following 2 (two) items :**

निम्नलिखित 2 (दो) प्रश्नांशों के लिए निर्देश :

The following pie charts show the break-up of disease categories recorded in the patients from two towns. Town A and Town B. Pie charts plot the disease categories as percentage of the total number of patients.

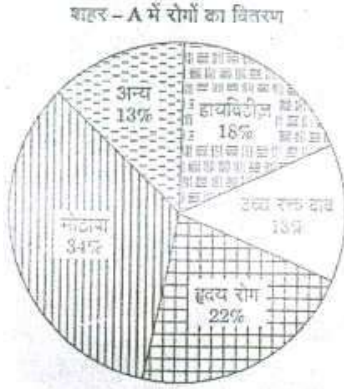
Based on these, answer the two items that follow the charts.

नीचे दिए गए वृत्त संचित्र ( पाई चार्ट ) शहर A तथा शहर B, दो शहरों में रोगियों में मिले रोग वर्गों को अलग-अलग दर्शाता है। वृत्त संचित्र में रोग वर्गों को रोगियों की कुल संख्या के प्रतिशत के रूप में अंकित किया गया है।

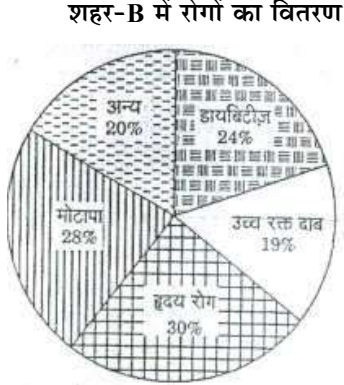
इन तथ्यों के आधार पर, वृत्त संचित्र के पश्चात् दिए गए दो प्रश्नांशों के उत्तर दीजिए।



**Distribution of diseases in Town-A**



**Distribution of diseases in Town-B**



50. Which of the two town has a higher number of persons with Diabetes ?

दोनों शहरों में से किस शहर में डायबिटीज से ग्रस्त व्यक्तियों की संख्या अपेक्षाकृत अधिक है ?

- Town /शहर A
- Town /शहर B
- Same in Town A and Town B  
शहर A और शहर B में संख्या समान है
- No inference can be drawn  
कोई अनुमान नहीं निकाला जा सकता

उत्तर-(d)

**व्याख्या-** दोनों शहरों (A एवं B) में डायबिटीज से ग्रस्त रोगियों की संख्या की तुलना करके यह बताने के लिए किस शहर में अधिक रोगी हैं इसका अनुमान सही नहीं निकाला जा सकता क्योंकि शहरों के व्यक्तियों की कुल निश्चित संख्या की जानकारी नहीं है।

51. What can we say about persons with more than one disease from these graphs ?

इन आलेखों के आधार पर हम उन व्यक्तियों के बारे में क्या कह सकते हैं जिन्हें एक से अधिक रोग हैं ?

- There are likely to be persons with more than one disease in Town A  
शहर A में एक से अधिक रोगों वाले व्यक्तियों के होने की संभावना है।
- There are likely to be persons with more than one disease in Town B  
शहर B में एक से अधिक रोगों वाले व्यक्तियों के होने की संभावना है।

(c) There are likely to be persons with more than one disease in both Towns A and B

A और B दोनों शहरों में एक से अधिक रोगों वाले व्यक्तियों के होने की संभावना है।

(d) No Inference can be drawn.

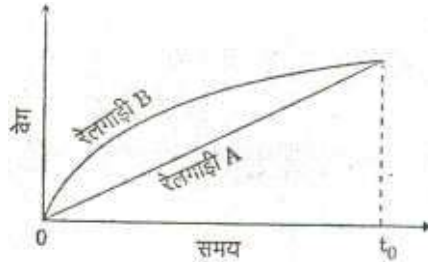
कोई अनुमान नहीं निकाला जा सकता।

उत्तर-(b)

**व्याख्या-** शहर B में एक से अधिक रोगों वाले व्यक्तियों के होने की संभावना अधिक है क्योंकि शहर B में रोगियों का प्रतिशत ( $24\% + 19\% + 30\% + 28\% + 20\% = 121\%$ ), शहर A के रोगियों ( $18\% + 13\% + 22\% + 34\% + 13\% = 100\%$ ) से अधिक है।

52. Consider the following Velocity-Time Graph. It shows two trains starting simultaneously on parallel tracks.

निम्नलिखित वेग-समय आलेख पर विचार कीजिए। यह आलेख दो ऐसी रेलगाड़ियों को दर्शाता है जो समानतर पटरियों पर एक ही समय पर चलना शुरू करती हैं।



With reference to the above graph, which one of the following statements is not correct?

उपर्युक्त आलेख के संदर्भ में, निम्नलिखित में से कौन-सा एक कथन सही नहीं है ?

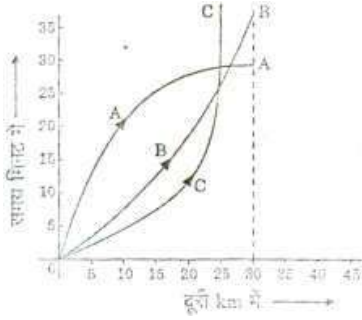
- Train B has an initial acceleration greater than that of Train A./रेलगाड़ी B का प्रारंभिक त्वरण रेलगाड़ी A के प्रारंभिक त्वरण की अपेक्षा अधिक है।
- Train B is faster than Train A at all times  
रेलगाड़ी B सदा रेलगाड़ी A की अपेक्षा अधिक तेज दौड़ रही है।
- Both trains have the same velocity at time  $T_0$   
समय  $t_0$  पर दोनों रेलगाड़ियों का वेग समान है।
- Both trains travel the same distance in time  $t_0$   
समय-इकाई में दोनों रेलगाड़ियाँ एकसमान दूरी तय करती हैं।

उत्तर-(d)

**व्याख्या -** कथन D असत्य है क्योंकि + 0 समय-इकाई में दोनों रेलगाड़ियों में रेलगाड़ी B रेलगाड़ी A की अपेक्षा अधिक दूरी तय करती है। कथन a, b, c सही हैं। रेलगाड़ी B का प्रारंभिक त्वरण रेलगाड़ी A के प्रारंभिक त्वरण की अपेक्षा अधिक है। किसी वस्तु के वेग में परिवर्तन की दर को त्वरण कहते हैं तथा किसी वस्तु के विस्थापन की दर को या निश्चित दिशा में प्रति सेकेण्ड वस्तु द्वारा तय की गई दूरी को वेग कहते हैं। अतः रेलगाड़ी B रेलगाड़ी A की अपेक्षा तेज दौड़ रही है।

53. Consider the following distance-time graphs. The graph shows three athletes A, B and C running side by side for a 30 km race.

निम्नलिखित दूरी-समय आलेख पर विचार कीजिए। यह आलेख A, B एवं C तीन ऐसे धावकों को दर्शाता है जो साथ-साथ 30 km की दौड़ लगा रहे हैं।



With reference to the above graph, consider the following statements :

उपर्युक्त आलेख के संदर्भ में, निम्नलिखित कथनों पर विचार कीजिए :

- The race was won by A .  
दौड़ में धावक A की जीत हुई।
- B was ahead of A up to 25 km mark .  
प्रथम 25 km तक धावक B धावक A से आगे था।
- C ran very slowly from the beginning.  
धावक C शुरू से ही बहुत धीरे दौड़ रहा था।

Which of the statements given above is /are correct?

उपर्युक्त में से कौन-सा/कौन-से कथन सही है/हैं?

- 1 only /केवल 1
- 1 and 2 only /केवल 1 और 2
- 2 and 3 only /केवल 2 और 3
- 1, 2 and 3 /1, 2 और 3

उत्तर-(b)

**व्याख्या—** आलेख से यह स्पष्ट होता है कि धावक A दौड़ में सबसे आगे है। अतः कथन एक सही है। दौड़ में सबसे आगे A उसके पश्चात् B तथा सबसे पीछे C है। चित्र को देखने से यह भी स्पष्ट है कि प्रथम 25 किमी. तक धावक B, धावक A से आगे था। अतः कथन 2 भी सही है, किन्तु कथन C के लिए यह निश्चित नहीं किया जा सकता कि धावक C शुरू से ही बहुत धीरे दौड़ रहा था। अतः कथन 3 असत्य है।

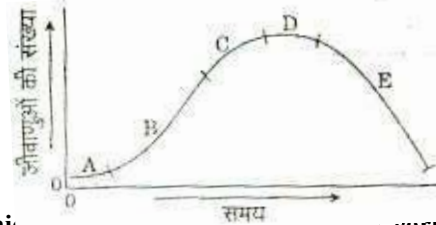
Directions for the following 3 (three) items  
निम्नलिखित 3 (तीन) प्रश्नों के लिए निर्देश :

Read the passage given below, study the graph that follows and answer the three items given below the figure.

निम्नलिखित लेखांश को पढ़िए, उसके उपरांत दिए गए आलेख का अध्ययन कीजिए और आकृति के नीचे दिए गए तीन प्रश्नों के उत्तर दीजिए।

During a party, a person was exposed to contaminated water. A few days later, he developed fever and loose motions. He suffered from some days before going to a doctor for treatment. On starting the treatment, he soon became better and recovered completely a few days later. The following graph shows different phases of the person's disease condition as regions A, B, C, D and E of the curve.

किसी दावत में शामिल होने के दौरान एक व्यक्ति संदूषित जल के संपर्क में आया। उसे कुछ दिनों बाद बुखार आ गया और दस्त लग गए। शुरू के कुछ दिनों तक वह बुखार और दस्त को भुगतता रहा, फिर उसने डॉक्टर से दवा ली। उपचार शुरू करने के पश्चात्, शीघ्र ही उसे आराम आना शुरू हो गया और वह कुछ ही दिनों में बिल्कुल ठीक हो गया। निम्नलिखित आलेख में उस व्यक्ति की रोग अवस्था के विभिन्न चरण वक्र के A, B, C, D एवं E क्षेत्रों के रूप में दर्शाए गए हैं।



54. Which part of the curve correspond/ corresponds to incubation phase of the infection? वक्र का/के कौन-सा/कौन-से क्षेत्र संक्रमण के उद्भव चरण के संगत है/हैं?

- A only /केवल A
- B only /केवल B
- B and C /B और C
- No part of the curve indicates the incubation phase./वक्र का कोई भी भाग उद्भवन चरण को नहीं दर्शाता

उत्तर-(a)

**व्याख्या—** वक्र का A क्षेत्र संक्रमण के उद्भवन चरण के संगत है।

55. Which region of the curve indicates that the person began showing the symptoms of infection? वक्र के किस क्षेत्र से इंगित होता है कि उस व्यक्ति में संक्रमण के लक्षण प्रकट होने शुरू हुए?

- A
- B
- C
- D

उत्तर-(b)

**व्याख्या—** वक्र के B भाग से यह इंगित होता है कि उस व्यक्ति में संक्रमण के लक्षण प्रकट होने शुरू हुए, क्योंकि A से B तक जीवाणुओं की संख्या में वृद्धि हुई है।

56. Which region of the curve indicates that the treatments yielded effective relief ? वक्र के किस क्षेत्र से इंगित होता है कि उपचार से प्रभावी राहत प्राप्त हुई?

- C
- D
- E
- The curve does indicate the treatment यह वक्र उपचार को नहीं दर्शाता

उत्तर-(c)

**व्याख्या—** वक्र के E क्षेत्र से सूचित होता है कि उपचार से प्रभावी राहत हुई, क्योंकि जीवाणुओं की संख्या चरम बिन्दु D से E तक कम हुई है।

57. There are four routes to travel from city A to city B and six routes from city B to city C. How many routes are possible to travel from the city A to city C ?

शहर A से शहर B तक जाने के लिए चार रास्ते हैं तथा शहर B से शहर C तक जाने के लिए छः रास्ते हैं। शहर A से शहर C तक जाने के लिए कितने रास्ते संभव हैं?

- (a) 24 (b) 12  
(c) 10 (d) 8

उत्तर-(a)

**व्याख्या-** शहर A से शहर B तक जाने के लिए रास्तों की संख्या 4 है, तथा शहर B से C तक जाने के लिए रास्तों की संख्या 6 है। अतः शहर A से शहर C तक जाने के लिए रास्तों की संख्या  $4 \times 6 = 24$  होगी।

58. A contract on construction job specifies a penalty for delay in completion of the work beyond a certain date is as follows : Rs. 200 for the first day etc. Rs. 250 for the second day Rs. 300 for the third day etc. the penalty for each succeeding day being Rs.50 more than that of the preceding day. How much penalty should the contractor pay if he delays the work by 10 days ? /

किसी निर्माण कार्य की संविदा में, एक निर्धारित तिथि के परे कार्य समापन में देरी के लिए दंड का विनिर्देश किया गया है, जो इस प्रकार है—पहले दिन के लिए रु. 200 दूसरे दिन के लिए रु. 250, तीसरे दिन के लिए रु. 300, इत्यादि। प्रत्येक परवर्ती दिन के लिए दंड पिछले दिन से रु. 50 अधिक है। यदि कार्य समाप्त होने में 10 दिन अधिक लगते हैं, तो ठेकेदार को कितना दंड अदा करना चाहिए?

- (a) रु. 4950 (b) रु. 4250  
(c) रु. 3600 (d) रु. 650

उत्तर-(b)

**व्याख्या -** प्रश्न से हमें एक अभीष्ट श्रेणी प्राप्त होती है जो कि एक समान्तर श्रेणी है -

200, 250, 300 ..... (10 दिनों के लिए)

यहां दिया है,  $a = 200$ ,  $d = 50$ ,  $n = 10$

$$\text{अब } s = \frac{n}{2} [2a + (n-1)d]$$

$$= \frac{10}{2} [2 \times 200 + (10-1) 50]$$

$$= 5 [400 + 9 \times 50]$$

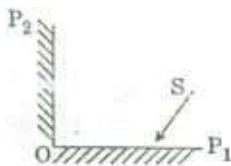
$$= 5 [400 + 450]$$

$$= 5 \times 850 = 4250$$

∴ अभीष्ट अर्थदण्ड = 4250 रुपये

59. Consider the figure given below and answer the item that follows :

नीचे दी गई आकृति पर विचार कीजिए और उसके पश्चात् दिए गए प्रश्नांश का उत्तर दीजिए :



In the figure shown,  $OP_1$  and  $OP_2$  are two plane mirrors kept perpendicular to each other. S is the

direction of a beam of light falling on the mirror  $OP_1$  the direction of the reflected beam of light from the mirror  $OP_2$  will

ऊपर दी गई आकृति में,  $OP_1$  और  $OP_2$  दो समतल दर्पण हैं जो एक-दूसरे के अनुलंब स्थित हैं।  $OP_1$  दर्पण पर पड़ने वाली प्रकाश पुंज की दिशा S है। ऐसे में  $OP_2$  दर्पण से परावर्तित प्रकाश पुंज की दिशा क्या होगी?

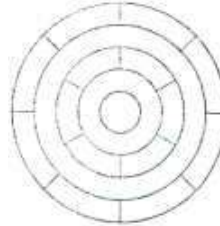
- (a) Perpendicular to the direction S.  
S दिशा के अनुलंब  
(b) At  $45^\circ$  to the direction S.  
S दिशा से  $45^\circ$  पर  
(c) Opposite and parallel to the direction S.  
S दिशा के विपरीत और समानांतर  
(d) At  $60^\circ$  to the directions S.  
S दिशा से  $60^\circ$  पर

उत्तर-(c)

**व्याख्या -** दी गई उपर्युक्त आकृति दोनों समतल दर्पण  $OP_1$  और  $OP_2$  में से यह ज्ञात है कि OP दर्पण पर पड़ने वाली प्रकाश पुंज की दिशा S है। ऐसे में  $OP_2$  दर्पण से परावर्तित प्रकाश पुंज की दिशा S दिशा के विपरीत और समान्तर होगी।

60. Consider the following figure and answer the item that follows :

नीचे दी गई आकृति पर विचार कीजिए और उसके पश्चात् दिए गए प्रश्नांश का उत्तर दीजिए :



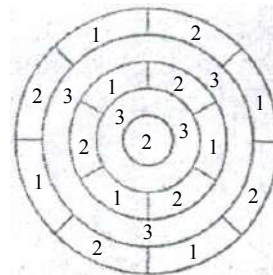
What is the minimum number of different colours required to paint the figure given above such that no two adjacent regions have the same colour?

ऊपर दी गई आकृति में यदि किन्हीं भी दो निकटवर्ती क्षेत्रों में एक जैसा रंग नहीं भरना हो तो इस आकृति में रंग भरने के लिए कम-से-कम कितने अलग-अलग रंगों की जरूरत होगी?

- (a) 3 (b) 4  
(c) 5 (d) 6

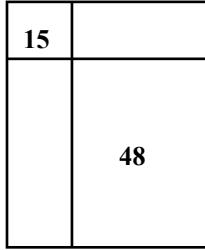
उत्तर-(a)

**व्याख्या -** मान लिया कि 1, 2 एवं 3 अंक अलग-अलग रंगों को दर्शा रहे हैं। अब आकृति में तीन प्रकार से रंग भरे जा सकते हैं -



61. Consider the following figure and answer the item that follows :

नीचे दी गई आकृति पर विचार कीजिए और उसके पश्चात् दिए गए प्रश्नांश का उत्तर दीजिए :



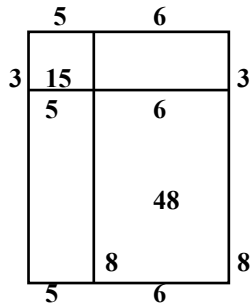
A square is divided into four rectangles as shown above. The lengths of the side of rectangles are natural numbers. The areas of two rectangles are indicated in the figure.

ऊपर दिखाए अनुसार एक वर्ग को चार आयतों में विभक्त किया गया है। आयतों की भुजाओं की लंबाइयाँ धनपूर्ण संख्याएँ हैं। आकृति में दो आयतों के क्षेत्रफल अंकित हैं। वर्ग की प्रत्येक भुजा की लंबाई क्या है?

- (a) 10  
(b) 11  
(c) 15  
(d) Cannot be determined as the given data are insufficient./निर्धारित नहीं किया जा सकता क्योंकि दिए गए आँकड़े अपर्याप्त हैं

उत्तर-(b)

**व्याख्या**— ऊपर दिखाये गये वर्ग को चार आयतों में विभक्त किया गया है जिसमें सबसे छोटे आयत का क्षेत्रफल 15 (ल.×च. = 5×3) है तथा सबसे बड़े आयत का क्षेत्रफल 48 (ल.×च. = 8×6 = 48) है। इस प्रकार वर्ग की भुजा = (3 + 8) या (6 + 5) = 11



62. Three persons start walking together and their steps measure 40 cm, 42 cm and 45 cm respectively. What is the minimum distance each should walk so that each can cover the same distance in complete steps?

तीन व्यक्ति एक साथ टहलना आरंभ करते हैं तथा उनके कदमों के माप क्रमशः 40 cm, 42 cm तथा 45 cm हैं। प्रत्येक व्यक्ति कितनी न्यूनतम दूरी तक चले ताकि प्रत्येक व्यक्ति समान दूरी को पूर्ण चरणों में पूरा कर ले?

- (a) 25m 20 cm (b) 50 m 40 cm  
(c) 75 m 60 cm (d) 100 m 80 cm

उत्तर-(a)

**व्याख्या** — तीनों व्यक्तियों के कदमों के माप क्रमशः हैं - 40 सेमी., 42 सेमी. तथा 45 सेमी.

2	40, 42, 45
2	20, 21, 45
2	10, 21, 45
3	5, 21, 45
3	5, 7, 15
5	5, 7, 5
7	1, 7, 1
	1, 1, 1

ल. स. प. =  $2 \times 2 \times 2 \times 3 \times 3 \times 5 \times 7 = 2520$  सेमी.

∴ अभीष्ट न्यूनतम दूरी = 2520 सेमी.

$$= \frac{2520}{100} = 25.20 \text{ मी. या } 25 \text{ मी. } 20 \text{ सेमी.}$$

63. A person has only Rs. 1 and Rs. 2 coins with her. If the total number of coins that she has is 50 and the amount of money with her is Rs. 75, then the number of Rs. 1 and Rs. 2 coins are, respectively. एक व्यक्ति के पास रु. 1 तथा रु. 2 के सिक्के हैं। यदि उसके पास कुल 50 सिक्के हैं और धन-राशि रु. 75 है, तो उसके पास रु. 1 तथा रु. 2 के सिक्कों की संख्या क्रमशः

- (a) 15 and 35 /15 और 35 है  
(b) 35 and 15/35 और 15 है  
(c) 30 and 20 /30 और 20 है  
(d) 25 and 25/25 और 25 है

उत्तर-(d)

**व्याख्या** — माना कि एक रुपये के सिक्कों की संख्या = x तथा दो रुपये के सिक्कों की संख्या = y

प्रश्नानुसार -

$$x + y = 50 \text{ ..... (1)}$$

$$\text{तथा } x + 2y = 75 \text{ ..... (2)}$$

समी. (1) में समी. (2) घटाने पर

$$-y = -25 \text{ या } y = 25$$

$$\therefore x + y = 50$$

$$\therefore x + 25 = 50$$

$$x = 50 - 25$$

$$x = 25$$

अतः x तथा y के सिक्कों की संख्या क्रमशः 25, 25 है।

64. If a bus travels 160 km in 4 hours and a train travels 320 km in 5 hours at uniform speeds, then what is the ratio of the distances traveled by them in one hour?

यदि एक-समान गति से चलने पर एक बस 4 घंटे में 160 किमी दूरी तय करती है तथा एक रेलगाड़ी 5 घंटे में 320 किमी दूरी तय करती है, तो इनके द्वारा एक घंटे में तय की गई दूरियों में क्या अनुपात है?

- (a) 8 : 5 (b) 5 : 8  
(c) 4 : 5 (d) 1 : 2

उत्तर-(b)

**व्याख्या** – प्रश्न में दिया गया है कि बस तथा रेलगाड़ी की गति एक समान है

∴ अभीष्ट अनुपात =  $\frac{\text{बस द्वारा एक घण्टे में चली गई दूरी}}{\text{रेलगाड़ी द्वारा एक घण्टे में चली गई दूरी}}$

$$= \frac{\frac{160}{4}}{\frac{320}{5}} = \frac{160}{4} \times \frac{5}{320} = \frac{40}{1} \times \frac{1}{64}$$

$$= \frac{40}{64} = \frac{5}{8} = 5:8$$

65. There are 100 students in a particular class. 60% students play cricket, 30% student play football and 10% students play both the games. What is the number of students who play neither cricket nor football?

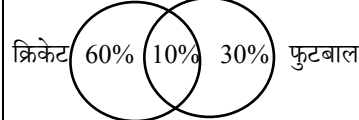
किसी कक्षा में विद्यार्थियों की संख्या 100 है। 60% विद्यार्थी क्रिकेट खेलते हैं, 30% विद्यार्थी फुटबॉल खेलते हैं तथा 10% विद्यार्थी दोनों खेल खेलते हैं। ऐसे विद्यार्थियों की संख्या क्या है जो न तो क्रिकेट खेलते हैं और न ही फुटबॉल खेलते हैं?

- (a) 25 (b) 20  
(c) 18 (d) 15

उत्तर-(b)

**व्याख्या** – कक्षा में विद्यार्थियों की संख्या = 100 है

60% विद्यार्थी क्रिकेट खेलते हैं  
30% विद्यार्थी फुटबॉल खेलते हैं  
10% विद्यार्थी दोनों खेलते हैं



विद्यार्थियों की अभीष्ट संख्या जो न क्रिकेट खेलते हैं तथा न तो फुटबॉल खेलते हैं  
= 100 – (50 + 20 + 10)  
= 100 – 80 = 20

66. A village having a population of 4000 requires 150 litres of water per head per day. It has a tank measuring 20m×15m×6m. The water of this tank will last for.

एक गाँव की जनसंख्या 4000 है जिसके लिए प्रति व्यक्ति प्रतिदिन 150 लीटर जल की आवश्यकता है। इसके पास एक पानी की टंकी है जिसकी माप 20m × 15m × 6m है। पानी की टंकी का जल कितने दिनों में समाप्त होगा?

- (a) 2 days / 2 दिनों में (b) 3 days / 3 दिनों में  
(c) 4 days / 4 दिनों में (d) 5 days / 5 दिनों में

उत्तर-(b)

**व्याख्या**– गाँव की जनसंख्या = 4000 व्यक्ति

प्रति व्यक्ति प्रतिदिन जल की आवश्यकता = 150 ली.  
गाँव के सभी व्यक्तियों के लिए आवश्यक जल की आवश्यकता  
= 4000 × 150 ली.  
= 60,00,00 ली.

= 600 m<sup>3</sup> (मीटर<sup>3</sup>)

टंकी का आयतन = ल. × च. × उ.

= 20 m × 15 m × 6 m

= 1800 m<sup>3</sup>

∴ अभीष्ट दिनों की संख्या =  $\frac{1800 \text{ m}^3}{600 \text{ m}^3} = 3$  दिनों में

67. A student on her first 3 tests received an average score of N points. If she exceeds her previous average score by 20 points on her fourth test, then what is the average score for the first 4 tests?

अपने प्रथम तीन परीक्षणों में किसी छात्रा का औसत प्राप्तांक N अंक है। यदि वह अपने चौथे परीक्षण में पिछले औसत प्राप्तांक से 20 अंक अधिक प्राप्त करती है, तो प्रथम चार परीक्षणों का औसत प्राप्तांक क्या है?

- (a) N + 20 (b) N + 10  
(c) N + 4 (d) N + 5

उत्तर-(d)

**व्याख्या** – ∴ छात्र का प्रथम तीन परीक्षणों में औसत प्राप्तांक N है। चौथे परीक्षण में पिछले औसत प्राप्तांक से 20 अंक अधिक प्राप्त करता है।

अतः अभीष्ट औसत =  $\frac{4N+20}{4} = \frac{4N}{4} + \frac{20}{4} = N + 5$

68. In a group of persons, 70% of the persons are male and 30% of the persons are married. If two sevenths of the males are married, what fraction of the females is single?

व्यक्तियों के एक समूह में, 70% व्यक्ति पुरुष हैं और 30% व्यक्ति विवाहित हैं। यदि पुरुषों का 2/7 भाग विवाहित है, तो महिलाओं का कितना भाग अविवाहित है?

- (a) 2/7 (b) 1/3  
(c) 3/7 (d) 2/3

उत्तर-(d)

**व्याख्या** – माना व्यक्तियों की कुल संख्या 100 है

पुरुषों की संख्या = 70%

अतः महिलाओं की संख्या = 30%

विवाहित व्यक्तियों की संख्या = 30%

विवाहित पुरुषों की संख्या =  $70 \times \frac{2}{7} = 20$

अतः विवाहित महिलाओं की संख्या = 30 – 20 = 10

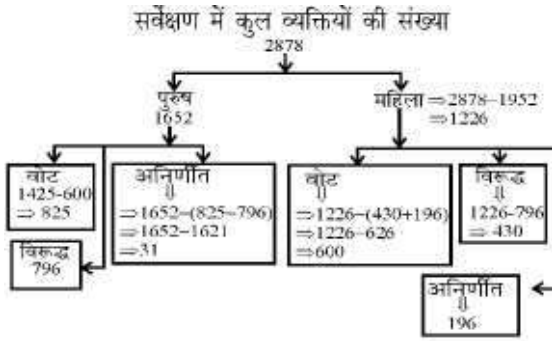
तथा अविवाहित महिलाओं की संख्या = 30 – 10 = 20

∴ महिलाओं का शुद्ध अविवाहित भाग =  $\frac{20}{30} = \frac{2}{3}$

Read the following passage and answer the 3 (three) items that follow :

निम्नलिखित लेखांश को पढ़िए और उसके पश्चात् दिए गए 3 (तीन) प्रश्नों के उत्तर दीजिए :

In a survey regarding a proposed measure to be introduced, 2878 persons took part of which 1652 were males. 1226 persons voted against the proposal of which 796 were males. 1425 persons voted for the proposal. 196 females were undecided.



किसी एक प्रस्तावित अभ्युपाय को लागू करने से पूर्व उस पर किए गए एक सर्वेक्षण में 2878 व्यक्तियों ने हिस्सा लिया, जिनमें 1652 पुरुष थे। 1226 व्यक्तियों ने प्रस्ताव के विरुद्ध मत दिया, जिनमें से 796 पुरुष थे। 1425 व्यक्तियों ने प्रस्ताव के पक्ष में मत दिया। 196 स्त्रियाँ अनिर्णीत थीं।

69. How many females voted for the proposal?

कितनी स्त्रियों ने प्रस्ताव के पक्ष में मत दिया?

- (a) 430 (b) 600  
(c) 624 (d) 640

उत्तर-(b)

व्याख्या-

सर्वेक्षण में हिस्सा लेने वाले व्यक्तियों की संख्या = 2878  
पुरुषों की संख्या = 1652  
स्त्रियों की संख्या = 2878 - 1652 = 1226  
प्रस्ताव के विरुद्ध मतदान करने वाले व्यक्तियों की संख्या = 1226  
प्रस्ताव के विरुद्ध मतदान करने वाले पुरुषों की संख्या = 796  
प्रस्ताव के विरुद्ध मतदान करने वाली स्त्रियों की संख्या  
= 1226 - 796 = 430  
अनिर्णीत स्त्रियों की संख्या = 196  
अतः प्रस्ताव के पक्ष में मतदान करने वाली स्त्रियों की संख्या  
= 1226 - 430 + 196  
= 1226 - 626 = 600

70. How many males were undecided?

कितने पुरुष अनिर्णीत थे?

- (a) 31 (b) 227  
(c) 426 (d) 581

उत्तर-(a)

व्याख्या -

∴ प्रस्ताव के पक्ष में मतदान करने वाली स्त्रियों की संख्या 600 है तथा प्रस्ताव के विपक्ष में मतदान करने वाली स्त्रियों की संख्या 430 है।  
प्रस्ताव के विपक्ष में मतदान करने वाले पुरुषों की संख्या = 796 है  
प्रस्ताव के पक्ष में मतदान करने वाले पुरुषों की संख्या = 1425 - 600 = 825  
अनिर्णीत मतों की कुल संख्या = 2878 - 600 + 430 + 796 + 825  
= 2878 - 2651 = 227  
पुरुषों के अनिर्णीत मतों की संख्या = 227 - 196 = 31

71. How many females were not in favour of proposal?

कितनी स्त्रियाँ प्रस्ताव के पक्ष में नहीं थीं?

- (a) 430 (b) 496  
(c) 586 (d) 1226

उत्तर-(a)

व्याख्या-

प्रस्ताव के विरुद्ध मतदान करने वाले व्यक्तियों की संख्या = 1226  
प्रस्ताव के विरुद्ध मतदान करने वाले पुरुषों की संख्या = 796  
प्रस्ताव के विरुद्ध मतदान करने वाली स्त्रियों की संख्या  
= 1226 - 796 = 430

## अंग्रेजी भाषा की क्रॉम्प्रीहेंशन क्षमता

निम्नलिखित 9 (नौ) प्रश्नों के लिए निर्देश :

निम्नलिखित 9 (नौ) प्रश्नांश (प्रश्नांश 64 से 72) अंग्रेजी के तीन लेखांशों पर आधारित हैं और अंग्रेजी भाषा के बोधन के परीक्षण के लिए हैं। अतः इन प्रश्नों का हिन्दी पाठ नहीं दिया जा रहा है। प्रत्येक लेखांश पढ़िए तथा निम्नलिखित प्रश्नों के उत्तर दीजिए।

### Passage-I

He walked several miles that day but could not get anything to eat or drink except some dry bread and some water, which he got from cottagers and farmers. As night fell, he slept under a haystack lying in a meadow. He felt frightened at first, for the wind blew awfully over the empty fields. He felt cold and hungry, and was feeling more lonely than he had ever felt before. He, however, soon fell asleep, being much tired with his long walk. When he got up next day, he was feeling terribly hungry so he purchased a loaf of bread with a few coins that he had.

**Word Meaning** — Several — अनेक, except — अतिरिक्त, cottagers — कुटिया निवासी, haystack — पुआल/सूखी घास, Meadow — चारागाह, Frightened — भयभीत था, Awfully — भीषण, terribly — भयंकर रूप से, hungry — भूखा, Loaf of bread — पावरोटी

72. When the night fell, he slept

- (a) in the open field (b) under a pile of dry grass  
(c) in a farmer's cottage (d) under a tree

उत्तर-(b)

व्याख्या — When the nights fell, he slept under a pile of dry grass that day he walked several miles. So as night fell he slept under a hay stack lying in a meadow.

73. He soon fell asleep because

- (a) he was exhausted  
(b) he was all alone  
(c) he had not slept for days  
(d) he was very frightened

उत्तर-(a)

व्याख्या — He soon fell a sleep because he was exhausted. He walked several miles without eat or drink, except some dry bread and some water which he got from cottagers and farmers.

74. With reference to the passage, consider the following statements :

1. He was walking through the countryside.
2. The cottagers and farmers gave him enough food so that he could sleep at night without feeling hungry.

Which of the statements given above is/are correct?

- (a) 1 only (b) 2 only  
(c) both 1 and 2 (d) Neither 1 nor 2

उत्तर-(a)

**व्याख्या** — With reference to the passage the statement first is correct. He was walking through the country side. The cottagers and farmers did not give him enough food. He slept under a pile of dry grass because he was exhausted.

### Passage-II

I opened the bag and packed the boots in; and then, just as I was going to close it, a horrible idea occurred to me. Had I packed my toothbrush? I don't know how it is, but I never do know whether I've packed my toothbrush.

My toothbrush is a thing that haunts me when I'm travelling, and makes my life a misery. I dream that I haven't packed it, and wake up in a cold perspiration, and get out of bed and hunt for it. And, in the morning, I pack it before I have used it, and it is always the last thing I turn out of the bag; and then I repack and forget it, and have to rush upstairs for it at the last moment and carry it to the railway station, wrapped up in my pocket-handkerchief.

**Word Meaning** — horrible idea — भयंकर विचार, Haunts — बार-बार तंग करना, travelling — यात्रा करना, misery — कंजूसी से, क्लेश पूर्वक/दुखद, Perspiration — पसीना, Upstair — सीढ़ियां

75. When he was going to close the bag, the idea that occurred to him was

- (a) unpleasant (b) sad  
(c) fantastic (d) amusing

उत्तर-(a)

**व्याख्या** — When he was going to close the bag, the idea that occurred to him was unpleasant. He understood that he had not packed his toothbrush, So he was unpleasant.

76. What makes his life miserable whenever he undertakes travelling?

- (a) Going to railway station  
(b) Forgetting the toothbrush  
(c) Packing his bag  
(d) Bad dreams

उत्तर-(b)

**व्याख्या** — For getting the toothbrush makes his life miserable whenever he undertakes traveling.

77. His toothbrush is finally

- (a) in his bag (b) in his bed  
(c) in his handkerchief (d) lost

उत्तर-(c)

**व्याख्या** — His toothbrush is finally in his handkerchief. At the last moment he carry his toothbrush to the railway station, wrapped up in his pocket — handkerchief.

### Passage-III

In spring, polar bear mothers emerge from dens with three month old cubs. The mother bear has fasted for as long as eight months but that does not stop the young from demanding full access to her remaining reserves. If there are triplets, the most persistent stands to gain an extra meal and it may have the meal at the expense of others. The smallest of the litter forfeits many meals to stronger siblings. Females are protective of their cubs but tend to ignore family rivalry over food. In 21 years of photographing polar bears, I've only once seen the smallest of triplets survive till autumn.

**Word Meaning** — Spring — बसंत, Polar bear — ध्रुवीय भालू, Den — मांद, Cub — बच्चे, Persistent — दृढ़/हठी, extra — अतिरिक्त, forfeit — खो देना, Rivalry — प्रतिद्वंद्विता, Autumn — पतझड़

78. Female polar bears give birth during :

- (a) spring (b) summer  
(c) autumn (d) winter

उत्तर-(d)

**व्याख्या** — Female polar bears give birth during winter. Polar bear mothers emerge from dens with three month old cubs.

79. Mother bear

- (a) takes sides over cubs  
(b) lets the cubs fend for themselves  
(c) feeds only their favourites  
(d) sees that all cubs get an equal share

उत्तर-(b)

**व्याख्या** — Mother bear lets the cubs fend themselves. The mother bear has fastened for as long as eight months but that does not stop the young from demanding full access to her remaining reserves.

80. With reference to the passage, the following assumptions have been made :

1. Polar bears fast as long as eight months due to non-availability of prey.
2. Polar bears always give birth to triplets.

Which of the assumptions given above is/are valid?

- (a) 1 only (b) 2 only  
(c) Both 1 and 2 (d) Neither 1 nor 2

उत्तर-(d)

**व्याख्या**— With Reference to the Passage following assumptions neither 1 nor 2 are correct. Polar bears do not always give birth to triplets.

# आई. ए. एस. (प्रीलिम्स) परीक्षा, 2012

## सी-सैट

### द्वितीय प्रश्न-पत्र का हल

### (अध्यायवार विश्लेषण सहित व्याख्या)

#### अवबोध क्षमता (कॉम्प्रीहेंशन)

Directions for the following 6 (six) items :  
निम्नलिखित 6 (छः) प्रश्नों के लिए निर्देश :

Read the following two passages and answer the items that follow each passage. Your answers to these items should be based on the passages only.

निम्नलिखित दो परिच्छेदों को पढ़िए और उसके उपरान्त प्रत्येक परिच्छेद के आधार पर दिए गए प्रश्नों के उत्तर दीजिए। इन प्रश्नों के आपके उत्तर केवल परिच्छेदों पर ही आधारित होने चाहिए।

#### Passage-1

The poor especially in market economies, need the strength the collectivities offer for creating more economic, social and political space for themselves, for enhancing their socio-economic well-being and voice, and as a protection against free market individualism. It has been argued that a group approach to farming, especially in the form of bottom up agricultural production collectivities, offers substantial scope for poverty alleviation and empowering the poor as well as enhancing agricultural productivities. To realise this potential, however, the groups would need to be voluntary in nature, small in size, participative in decision making and equitable in work sharing and benefit distribution. There are many notable examples of such collectivities to be found in varied contexts, such as in the transition economies. All of them bear witness to the possibility of successful cooperation under given conditions. And although the gender impact of the family cooperatives in the transition economies are uncertain, the Indian examples of women-only groups farming offer considerable potential for benefiting women.

#### परिच्छेद-1

निर्धनों को, खासकर बाजार अर्थव्यवस्थाओं में, उस क्षमता की आवश्यकता होती है, जिसे समूह, उनके सामाजिक-आर्थिक कल्याण और अभिव्यक्ति के संवर्धन के लिए तथा मुक्त बाजार व्यक्तिवाद के विरुद्ध एक संरक्षण के रूप में, अपने लिए अधिक आर्थिक, सामाजिक और राजनीतिक अवसर सृजित करने के लिए प्रदान करते हैं। यह तर्क प्रस्तुत किया गया है कि कृषि का समूह उपागम, विशेषतः ऊर्ध्वगामी कृषि-उत्पाद समूहों के रूप में, कृषि उत्पादकता-वृद्धि के साथ-साथ निर्धनता-उन्मूलन तथा निर्धनों के सशक्तीकरण के महत्वपूर्ण अवसर प्रदान करता है। तथापि, इस सम्भावना को साकार करने हेतु, आवश्यक होगा कि समूह की प्रकृति स्वैच्छिक, आकार छोटा, निर्णयन में सहभागिता तथा कार्य-आबंटन और लाभ-संवितरण

में साम्यमूलकता हो। विविध संदर्भों में, जैसे संक्रमण अर्थव्यवस्थाओं में, ऐसे समूहों के अनेक उल्लेखनीय उदाहरण हैं। ये सभी, निश्चित परिस्थितियों में, सफल सहभागिता की सम्भावनाओं के साक्ष्य वहन करते हैं और यद्यपि संक्रमण अर्थव्यवस्थाओं में परिवार-सहकारिताओं का लिंग-प्रभाव अनिश्चित है, किन्तु महिला-मात्र आधारित समूह कृषि के भारतीय उदाहरण महिलाओं को लाभान्वित करने की पर्याप्त सम्भावनाओं को बताते हैं।

1. Agricultural collectivities such as group based farming. Can provide the rural poor कृषि समूहन, जैसे कि समूह आधारित कृषि, ग्रामीण निर्धनों को

1. empowerment.

सशक्तीकरण प्रदान कर सकते हैं।

2. Increased agricultural productivity.

वर्धित कृषि उत्पादकता प्रदान कर सकते हैं।

3. safeguard against exploitative markets.

शोषणपरक बाजारों के विरुद्ध सुरक्षण प्रदान कर सकते हैं।

4. surplus production of agricultural commodities.

कृषि वस्तुओं का अतिरिक्त उत्पादन प्रदान कर सकते हैं।

Select the correct answer using the codes given below :

नीचे दिए गए कूट का प्रयोग कर सही उत्तर चुनिए :

(a) 1, 2, 3 and 4 /1, 2, 3 और 4

(b) 1, 2 and 3 only /केवल 1, 2 और 3

(c) 2 and 4 only /केवल 2 और 4

(d) 1, 3 and 4 only /केवल 1, 3 और 4

उत्तर – (b)

व्याख्या – परिच्छेद की पंक्तियों से स्पष्ट है कि कृषि समूहन, जैसे कि समूह आधारित कृषि, ग्रामीण निर्धनों को-समूहन, उनके सामाजिक-आर्थिक कल्याण और अभिव्यक्ति के लिए मुक्त बाजार के विरुद्ध एक संरक्षण प्रदान करते हैं। यह तर्क प्रस्तुत किया गया है कि कृषि का समूह उपागम, विशेषतः ऊर्ध्वगामी कृषि-उत्पाद समूहों के रूप में, कृषि उत्पादकता वृद्धि के साथ-साथ निर्धनता-उन्मूलन तथा निर्धनों के सशक्तीकरण के महत्वपूर्ण अवसर प्रदान करता है। अतः विकल्प (b) सही है।

2. What does the author imply by “gender impact”?

“लिंग प्रभाव” से लेखक का क्या तात्पर्य है?

(a) Women are doubtful participants in cooperatives.

महिलाएं सहकारिताओं में संदेहास्पद सहभागी हैं।

(b) Family cooperatives may not include women.

परिवार-सहकारिताओं में महिलाएं सम्मिलित नहीं भी हो सकती हैं।



- (c) Women benefiting from group farming .  
समूह कृषि से लाभान्वित होती महिलाएं।
- (d) Woman's role in transition economies is highly restrictive  
संक्रमण अर्थव्यवस्थाओं में महिलाओं की भूमिका अत्यंत प्रतिबंधात्मक है।

उत्तर – (c)

**व्याख्या** – परिच्छेद की अंतिम पंक्तियों से स्पष्ट है कि “लिंग प्रभाव” से लेखक का तात्पर्य है – समूह कृषि से लाभान्वित होती महिलाएं। परिच्छेद में दिया गया है कि यद्यपि संक्रमण अर्थव्यवस्थाओं में परिवार-सहकारिताओं का ‘लिंग-प्रभाव’ अनिश्चित है, किन्तु महिला मात्र आधारित समूह कृषि के भारतीय उदाहरण महिलाओं को लाभान्वित करने की पर्याप्त सम्भावनाओं को बताते हैं।

**3. Considers the following assumptions :  
निम्नलिखित धारणाओं पर विचार कीजिए :**

1. It is imperative for transition economies to have agricultural collectivities.  
संक्रमण अर्थव्यवस्थाओं में कृषि समूहों का होना अनिवार्य है।
2. Agricultural productivity can be increased by group approach to farming.  
कृषि के प्रति समूह उपागम से कृषि उत्पादकता को बढ़ाया जा सकता है।

With reference to the above passage, which of these assumptions is/are valid ?

उपर्युक्त परिच्छेद के संदर्भ में, इन धारणाओं में से कौन-सा/से वैध है/हैं?

- (a) 1 only / केवल 1
- (b) 2 only / केवल 2
- (c) Both 1 and 2 / 1 और 2 दोनों
- (d) Neither 1 nor 2 / न तो 1, न ही 2

उत्तर – (b)

**व्याख्या** – धारणाओं पर विचार करने से स्पष्ट है कि केवल धारणा (2) सही है। यह तर्क प्रस्तुत किया गया है कि कृषि का समूह उपागम, विशेषतः उर्ध्वगामी कृषि उत्पाद समूहों के रूप में, कृषि उत्पादकता वृद्धि के साथ-साथ निर्धनता उन्मूलन तथा निर्धनों के सशक्तिकरण के महत्वपूर्ण अवसर प्रदान करता है।

**Passage-2**

In a typical Western liberal context, deepening of democracy invariably leads to consolidation of ‘liberal values’. In the Indian context, democratization is translated into greater involvement of people not as ‘individuals’ which is a staple to liberal discourse, but as communities or groups. Individuals are getting, involved in the public sphere not as ‘atomizes’ individuals but as members of primordial communities drawn on religious or caste identity. Community - Identity seems to be the governing force. It is not therefore surprising that the so-called peripheral groups continue to maintain their identities with reference to the social groups (caste, religion or sect) to which they belong while getting involved in the political processes despite the fact that

their political goals remain more or less identical. By helping to articulate the political voice of the marginalized, democracy in India has led to loosening of social strictures’ and empowered the peripherals to be confident of their ability to improve the socio economic conditions in which they are placed. This is a significant political process that had led to a silent revolution through a meaningful transfer of power from the upper caste elites to various subaltern groups within the democratic framework of public governance.

**परिच्छेद-2**

विशिष्ट पश्चिमी उदारवादी संदर्भ में, लोकतंत्र का और गहरा होना ‘उदारवादी मूल्यों’ के समेकन की ओर ले जाता है। भारतीय संदर्भ में, लोकतंत्रीकरण लोगों की वृहत्तर भागीदारी में परिणत होता है, जिसमें लोग ‘व्यक्तियों’ के रूप में नहीं, जो कि उदारवादी चिंतन का मुख्य विषय है, बल्कि समुदायों या समूहों के रूप में शामिल होते हैं। सार्वजनिक क्षेत्र में व्यक्ति ‘व्यष्टिक’ व्यक्तियों के रूप में नहीं, बल्कि धर्म या जाति की पहचान के आधार पर बने आद्य समुदायों के सदस्यों के रूप में शामिल हो रहे हैं। सामुदायिक-पहचान एक नियंत्रक बल होती प्रतीत होती है। अतः यह आश्चर्यजनक नहीं है, कि तथा-कथित परिधीय समूह राजनैतिक प्रक्रियाओं में शामिल होते समय अपनी पहचानों को सामाजिक समूहों (जाति, धर्म या पंथ) से, जिनके वे सदस्य हैं, जोड़ कर बनाए रखना जारी रखते हैं, यद्यपि उन सभी के राजनैतिक लक्ष्य न्यूनाधिक समान बने रहते हैं। भारत में लोकतंत्र ने उपांतीय लोगों की राजनैतिक आवाज को सुस्पष्ट करने में सहायता कर, ‘सामाजिक निकाचों को शिथिल करने’ की ओर प्रेरित किया है और उपांतीय लोगों को यह शक्ति प्रदान की है कि वे जिन सामाजिक-आर्थिक दशाओं में हैं उन्हें सुधारने की अपनी योग्यता के बारे में आश्वस्त हों। यह एक महत्वपूर्ण राजनैतिक प्रक्रिया है जो, लोक-शासन के लोकतांत्रिक ढांचे के अंदर, उच्चतर जाति के अभिजनों से विभिन्न उपाश्रित समूहों में सार्थक शक्ति-हस्तांतरण करने के माध्यम से एक मूक क्रांति का कारण बनी थी।

**4. According to the passage, what does “deepening of democracy” mean in the Western context ?  
पश्चिमी संदर्भ में, “लोकतंत्र के और गहरे होने” से क्या आशय है?**

- (a) Consolidation of group and class identities.  
समूह एवं वर्ग पहचानों का समेकन।
- (b) Democratization translated as greater involvement of people.  
लोगों की वृहत्तर भागीदारी में परिणत लोकतंत्रीकरण।
- (c) Democratization as greater involvement of ‘atomized’ individuals in the public sphere  
सार्वजनिक क्षेत्र में व्यक्तियों की ‘व्यष्टिक’ रूप में वृहत्तर भागीदारी के रूप में लोकतंत्रीकरण।
- (d) None of the statements (a), (b) and (c) given above is correct in this context.  
इस सन्दर्भ में उपर्युक्त कथनों (a), (b) और (c) में से कोई भी सही नहीं है।

उत्तर – (c)

**व्याख्या** – विशिष्ट पश्चिमी उदारवादी संदर्भ में, लोकतंत्र का और गहरा होना ‘उदारवादी मूल्यों’ के समेकन की ओर ले जाता है। भारतीय संदर्भ में, लोकतंत्रीकरण लोगों की वृहत्तर भागीदारी में परिणत है।

5. Greater democratization in India has not necessarily led to

भारत में वृहत्तर लोकतंत्रीकरण किसका अनिवार्य रूप से कारण नहीं बना है?

- (a) the dilution of caste and communal identities in the public sphere.  
सार्वजनिक क्षेत्र में जाति एवं सामुदायिक पहचानों का मंद होना।
- (b) Irrelevance of Community identity as a governing force in Indian politics.  
भारतीय राजनीति में नियंत्रक बल के रूप में समुदाय पहचान का असंगत होना।
- (c) marginalization of elite groups in society  
समाज में अभिजन समूहों का उपांतीय होना।
- (d) relative unimportance of hereditary identities over class identities.  
वर्ग पहचानों के ऊपर वंशागत पहचानों की सापेक्ष महत्वहीनता होना।

उत्तर – (b)

**व्याख्या**— भारत के वृहत्तर लोकतंत्रीकरण के सन्दर्भ में समुदाय पहचान एक नियंत्रक बल के रूप में असंगत दिखाई देती है।

6. What is the ‘silent revolution’ that has occurred in the Indian democratic process ?

वह “मूक क्रांति” क्या है जो भारतीय लोकतांत्रिक प्रक्रिया में घटित हुई है?

- (a) Irrelevance of caste and class hierarchies in political processes.  
राजनीतिक प्रक्रियाओं में जाति एवं वर्ग सोपानों की असंगतता।
- (b) Loosening of social strictures in voting behaviour and patterns.  
मतदान व्यवहार एवं प्रतिरूपों में सामाजिक निकोचों का ढीला होना।
- (c) Social change through transfer of power from upper caste elites to subaltern groups.  
उच्चतर जाति अभिजन से उपाश्रित समूहों में शक्ति-हस्तांतरण के माध्यम से सामाजिक परिवर्तन।
- (d) All the statements (a), (b) and (c) given above are correct in this context.

इस संदर्भ में सभी उपर्युक्त कथन (a), (b) और (c) सही हैं।

उत्तर – (c)

**व्याख्या** – परिच्छेद में दिया गया है कि यह एक महत्वपूर्ण राजनैतिक प्रक्रिया है जो लोक शासन के लोकतांत्रिक ढाँचे के अंदर, उच्चतर जाति के अभिजनों से विभिन्न उपाश्रित समूहों में सार्थक शक्ति हस्तांतरण करने के माध्यम से एक मूक क्रांति का कारण बनी थी।

Directions for the following 5 (five) items :

निम्नलिखित 5 (पांच) प्रश्नांशों के लिए निर्देश :

Examine the information given in the following paragraph and answer the items there follow :

नीचे दिए गए परिच्छेद में दी गई सूचना पर विचार कीजिए और उसके नीचे दिए गए प्रश्नों का उत्तर दीजिए :

Guest lectures on five subjects viz., Economics, History, Statistics, English and Mathematics have to be arranged in a week from Monday to Friday. Only one lecture can be arranged on each day. Economics cannot be scheduled on Tuesday. Guest faculty for History is available only on Tuesday. Mathematics lecture has to be scheduled immediately after the day of Economics lecture. English lecture has to be scheduled immediately before the day of Economics lecture.

पांच विषयों, जैसे कि अर्थशास्त्र, इतिहास, सांख्यिकी, अंग्रेजी और गणित, पर एक सप्ताह में सोमवार से शुक्रवार तक अतिथि व्याख्यानों का इंतजाम करना है। प्रत्येक दिन केवल एक व्याख्यान का इंतजाम किया जा सकता है। अर्थशास्त्र को मंगलवार को अनुसूचित नहीं किया जा सकता। इतिहास का अतिथि प्राध्यापक केवल मंगलवार को उपलब्ध है। गणित का व्याख्यान, अर्थशास्त्र के व्याख्यान के दिन के ठीक अगले दिन ही अनुसूचित करना है। अंग्रेजी का व्याख्यान अर्थशास्त्र के व्याख्यान वाले दिन के ठीक एक दिन पहले अनुसूचित करना है।

7. Which lecture is scheduled on Monday ?

सोमवार को कौन-सा व्याख्यान अनुसूचित है?

- (a) History/ इतिहास  
(b) Economics/अर्थशास्त्र  
(c) Mathematics/ गणित  
(d) Statistics/सांख्यिकी

उत्तर : (d)

**व्याख्या**— परिच्छेद की सूचना के अनुसार प्रश्न 7 से 11 तक की व्याख्या -

दिन	विषय
सोमवार	- सांख्यिकी
मंगलवार	- इतिहास
बुधवार	- अंग्रेजी
गुरुवार	- अर्थशास्त्र
शुक्रवार	- गणित

8. Which lecture is scheduled between Statistics and English?

सांख्यिकी और अंग्रेजी के बीच में कौन-सा व्याख्यान अनुसूचित है?

- (a) Economics / अर्थशास्त्र  
(b) History / इतिहास  
(c) Mathematics / गणित  
(d) No Lecture / कोई व्याख्यान नहीं

उत्तर : (b)

9. Which lecture is the last one in the week ?  
सप्ताह में कौन-सा व्याख्यान अंतिम है?
- (a) History /इतिहास (b) English /अंग्रेजी  
(c) Math /गणित (d) Economic /अर्थशास्त्र

उत्तर : (c)

10. Which lecture is scheduled on Wednesday ?  
बुधवार को कौन-सा व्याख्यान अनुसूचित है?

- (a) Statistics /सांख्यिकी (b) Economics / अर्थशास्त्र  
(c) English /अंग्रेजी (d) History / इतिहास

उत्तर : (c)

11. Which lecture is scheduled before the  
Mathematics lecture

गणित के व्याख्यान के पहले कौन-सा व्याख्यान  
अनुसूचित है?

- (a) Economics /अर्थशास्त्र (b) History /इतिहास  
(c) Statistics /सांख्यिकी (d) English /अंग्रेजी

उत्तर : (a)

Direction for the following 15 (fifteen) items :  
निम्नलिखित 15 (पन्द्रह) प्रश्नों के लिए निर्देश :

Read the following three passages and answer  
the items that follow each passage. Your answer to  
these items should be based on the passage only.

निम्नलिखित तीन परिच्छेदों को पढ़िए और उसके उपरान्त  
प्रत्येक परिच्छेद के आधार पर दिए गए प्रश्नों के उत्तर  
दीजिए। इन प्रश्नों के आपके उत्तर केवल परिच्छेदों पर ही  
आधारित होने चाहिए।

### Passage-1

Education, without a doubt, has an important  
functional Instrumental and utilitarian dimension. This is  
revealed when one asks question such as what is the  
purpose of education ? 'The answers, too often, are' to  
acquire qualifications for employment/ upward  
mobility', 'wider/higher (interms of income)  
opportunities', and 'to meet the needs for trained human  
power in diverse fields for national development'. But in  
its deepest sense education is not instrumentalist. That is  
to say, it is not to be justified outside to itself because it  
leads to the acquisition of formal skills or the certain  
desired psychological social attributes. It must be  
respected in itself. Education is thus not a commodity to  
be acquired or possessed and then used, but a process of  
inestimable importance it individuals and society,  
although it can and does have enormous use value.  
Education then, is a process of expansion and  
conversion, not in the sense of converting or turning  
students into doctors or engineers, but the widening and  
turning out of the mind- the creation, sustenance and  
development of self-critical awareness and independence  
of thought. It is an inner process of moral –intellectual  
development.

### परिच्छेद-1

शिक्षा का, निस्संदेह, एक महत्वपूर्ण कार्यपरक, नैमित्तिक तथा  
उपयोगितावादी आयाम होता है। यह तब उद्घाटित होता है जब कोई  
इस तरह के प्रश्न पूछे, जैसे कि 'शिक्षा का प्रयोजन क्या है?' बहुधा  
इसके उत्तर होते हैं, 'रोजगार/ऊर्ध्वगामी गतिशीलता के लिए अर्हताएं

अर्जित करना', 'और व्यापक/उच्चतर (आय के संदर्भ में) अवसर  
प्राप्त करना', 'राष्ट्रीय विकास हेतु विविध क्षेत्रों में प्रशिक्षित जन-शक्ति  
की आवश्यकताओं की पूर्ति करना' परन्तु अपने गहनतम अर्थ में  
शिक्षा नैमित्तिक नहीं है। कहने का आशय यह है, कि इसका स्वयंमात्र  
से परे औचित्य नहीं बताया जा सकता, क्योंकि यह औपचारिक  
कौशल या कतिपय निश्चित वांछित मनोवैज्ञानिक – सामाजिक गुणों  
के अर्जन की ओर ले जाती है। यह स्वयं में ही समादरणीय है। इस  
तरह शिक्षा कोई वस्तु नहीं है जिसे अर्जित कर, या जिससे स्वयं को  
सम्पन्न कर, तत्पश्चात् उसका इस्तेमाल किया जाए, बल्कि यह  
व्यक्तियों तथा समाज के लिए अपरिमित महत्व रखने वाली प्रक्रिया है,  
यद्यपि इसमें अपार उपयोग-मूल्य हो सकता है और होता है। अतएव  
शिक्षा विस्तारण एवं रूपांतरण की प्रक्रिया है, विद्यार्थियों को  
इंजीनियरों या डॉक्टरों में बदलने के अर्थ में नहीं, बल्कि मन को  
विस्तारण एवं परिवर्तन – सृजन, पोषण एवं आत्म-विवेचनात्मक बोध  
का विकास तथा विचार की स्वतंत्रता प्रदान करने के अर्थ में। यह  
नैतिक-बौद्धिक विकास की आंतरिक प्रक्रिया है।

12. What do you understand by the 'instrumentalist'  
view of education ?

आप शिक्षा के 'नैमित्तिक' दृष्टिकोण से क्या समझते हैं?

- (a) Education is functional and utilitarian in its  
purposes.  
शिक्षा अपने प्रयोजनों में कार्यपरक व उपयोगितावादी है।  
(b) Education is meant to fulfil human needs.  
शिक्षा का उद्देश्य मानवीय आवश्यकताओं की पूर्ति है।  
(c) The purpose of education is to train the human  
intellect.  
शिक्षा का प्रयोजन मानव बुद्धि को प्रशिक्षित करना है।  
(d) Education is meant to achieve moral development  
शिक्षा का उद्देश्य नैतिक विकास की प्राप्ति है।

उत्तर-(a)

व्याख्या – परिच्छेद के प्रारम्भ में कहा गया है कि शिक्षा का,  
निस्संदेह एक महत्वपूर्ण कार्यपरक, नैमित्तिक तथा उपयोगितावादी  
आयाम होता है। इससे स्पष्ट होता है कि शिक्षा अपने प्रयोजनों में  
कार्यपरक एवं उपयोगितावादी है।

13. According to the passage, education must be  
respected in itself because

परिच्छेद के अनुसार, शिक्षा को स्वयंमात्र में समादरणीय  
क्यों होना ही चाहिए?

- (a) it helps to acquire qualifications for employment  
क्योंकि यह रोजगार के लिए अर्हताओं के अर्जन में सहायक  
होती है।  
(b) it helps in upward mobility and acquiring social  
status/क्योंकि यह ऊर्ध्वगामी गतिशीलता व सामाजिक स्तर  
प्राप्त करने में सहायक होती है।  
(c) it is an inner process of moral and intellectual  
development./क्योंकि यह नैतिक व बौद्धिक विकास की  
आंतरिक प्रक्रिया है।  
(d) All the (a),(b) and (c) given above are correct in  
this context.

इस संदर्भ में उपरिलिखित सभी (a), (b) व (c) सही हैं।

उत्तर – (c)

**व्याख्या-** परिच्छेद की अंतिम पंक्ति में दिया है कि शिक्षा को स्वयं मात्र में समादरणीय होना चाहिए क्योंकि यह नैमित्तिक नहीं है, बल्कि यह आंतरिक-बौद्धिक विकास की प्रक्रिया है।

#### 14 Education is a process In which

शिक्षा एक प्रक्रिया है, जिसमें

- students are converted into trained professionals. विद्यार्थियों को प्रशिक्षित वृत्तिकों के रूप में बदला जाता है।
- opportunities for higher income are generated. उच्च आय के अवसरों का सृजन होता है।
- individuals develop self-critical awareness and independence of thought. व्यक्तियों में आत्म-विवेचनात्मक बोध और विचार की स्वतंत्रता का विकास होता है।
- qualifications for upward mobility are acquired. ऊर्ध्वगामी गतिशीलता के लिए अर्हताओं का अर्जन होता है।

उत्तर – (c)

**व्याख्या** – शिक्षा विस्तारण एवं रूपांतरण की प्रक्रिया है, विद्यार्थियों के इंजीनियरों या डॉक्टरों में बदलने के अर्थ में नहीं बल्कि मन को विस्तारण एवं परिवर्तन सृजन पोषण एवं आत्म-विवेचनात्मक बोध का विकास तथा विचार की स्वतंत्रता प्रदान करने के अर्थ में। अतः विकल्प (c) सही है।

#### Passage-2

Chemical pesticides lose their role in sustainable agriculture if the pests evolve resistance. The evolution of pesticide resistance is simply natural selection in action. It is almost certain to occur when vast numbers of a genetically variable population are killed. One or a few individuals may be unusually resistant (perhaps because they possess an enzyme that can detoxify the pesticide). If the pesticide is applied repeatedly, each successive generation of the pest will contain a larger proportion of resistant individuals. Pests typically have a high intrinsic rate of reproduction and so a few individuals in one generation may give rise to hundreds or thousands in the next, and resistance spreads very rapidly in a population.

This problem was often ignored in the past even though the first case of DDT (dichlorodiphenyltrichloroethane) resistance was reported early as 1946. There is exponential increase in the numbers of invertebrates that have evolved resistance and in the number of pesticides against which resistance have evolved. Resistance has been recorded in every family of arthropod pests (including dipterans such as mosquitoes and house flies, as well as beetles, moths, wasps, fleas, lice and mites) as well as in weeds and plant pathogens. Take the Alabama leafworm, a moth pest of cotton, as an example. It has developed resistance in one or more regions of the world to aldrin, DDT, dieldrin, endrin, lindane and toxaphene.

If chemical pesticides brought nothing but problems if their use was intrinsically and acutely unsustainable then they would already have fallen out of widespread use. This has not happened. Instead, their rate of production has increased rapidly. The ratio of cost of

benefit for the individual agricultural producer has remained in favour of pesticide use. In the USA, insecticides have been estimated to benefit the agricultural products to the tune of around \$5 for every \$1 spent.

Moreover, in many poorer countries, the prospect of imminent mass starvation, or of an epidemic diseases are so frightening that the social and health costs of using pesticides have to be ignored. In general the use of pesticides is justified by objective measures such as 'lives saved', 'economic efficiency of food production' and 'total food produced'. In these very fundamental senses, their use may be described as sustainable. In practices, sustainability depends on continually developing new pesticides that keep at least one step ahead of the pests-pesticides that are less persistent, biodegradable and more accurately targeted at the pests.

#### परिच्छेद-2

यदि कीट प्रतिरोधकता विकसित कर लें तो रासायनिक कीटनाशक धारणीय कृषि में अपना महत्व गंवा देते हैं। कीटनाशक प्रतिरोधकता का विकास मात्र प्राकृतिक वरण की क्रिया है। जब आनुवंशिकतः वैविध्य जनसंख्या की बहुत बड़ी संख्या नष्ट हो जाती है, तब इसका घटित होना लगभग सुनिश्चित है। एक अथवा कुछ कीट असामान्य रूप से प्रतिरोधी हो सकते हैं (यह संभवतः इसलिए कि उनमें एक ऐसा एन्जाइम होता है जो कीटनाशक को निराविषकारी बना सकता है)। यदि यह कीटनाशक बार-बार प्रयोग किया जाता है, तो कीट की हर उत्तरोत्तर पीढ़ी में प्रतिरोधी कीटों का अनुपात बढ़ता जाता है। कीटों की अन्तर प्रजनन दर ठेठ रूप से बहुत अधिक होती है, अतः एक पीढ़ी के कुछ ही कीट अपनी अगली पीढ़ी में सैंकड़ों या हजारों कीटों को जन्म दे सकते हैं, और इससे कीटों की आबादी में प्रतिरोधकता बहुत तेजी से फैल जाती है।

पूर्व समय में इस समस्या की प्रायः अवहेलना होती रही, यद्यपि DDT (डाइक्लोरो डाइफिनाइल ट्राइक्लोरोएथेन) प्रतिरोधकता के पहले मामले की सूचना 1946 में ही प्राप्त हो गई थी। ऐसे अकशेरुकी जीवों की संख्या जिनमें प्रतिरोधकता का विकास हुआ है तथा ऐसे कीटनाशकों की संख्या जिनके विरुद्ध प्रतिरोधकता का विकास हुआ है, में घातांकी वृद्धि हुई है। संधिपाद कीटों के प्रत्येक कुल (जिनमें द्विपंखी जैसे कि मच्छर-मक्खियां तथा भुंग, शलभ, ततैया, पिस्सू, जूं और कुटकी सम्मिलित हैं) में और उनके साथ-साथ अपतृण तथा वनस्पति रोगाणुओं में प्रतिरोधकता दर्ज हुई है। कपास के शलभ कीट, एलाबामा पर्ण कृमि का ही उदाहरण लें। विश्व के एक या अधिक क्षेत्रों में उसमें ऐल्ड्रिन, DDT, डील्ड्रिन, ऐन्ड्रिन, लिन्डेन और टॉक्सोफीन के प्रति प्रतिरोधकता विकसित हो गई है।

यदि रासायनिक कीटनाशक केवल समस्याओं के उत्प्रेरक होते – यदि उनका प्रयोग मूलतः और घोर रूप से अधारणीय होता – तब उनका व्यापक प्रयोग कब का बंद हो चुका होता। ऐसा नहीं हुआ। इसके विपरीत, उनकी उत्पादन दर तेजी से बढ़ी है। किसी कृषि-उत्पादक के लिए आज भी लागत-लाभ का अनुपात कीटनाशकों के प्रयोग के पक्ष में ही बना हुआ है। USA में कीटनाशकों से कृषि-उत्पादों को प्रति \$1 लागत मिलने वाला अनुमानित लाभ \$5 है।

इसके अतिरिक्त, बहुत से गरीब देशों में सन्निकट सामूहिक भुखमरी, अथवा जानपदिक रोग, के आसार इतने भयावह हैं कि कीटनाशक प्रयोग करने की सामाजिक और स्वास्थ्य संबंधी लागत की अवहेलना करनी पड़ती है। कीटनाशकों के प्रयोग को साधारणतया 'कितने जीवन बच सकें', 'खाद्य उत्पादन की आर्थिक-दक्षता' और 'कुल खाद्य उत्पादन' जैसे यथार्थ मापों के आधार पर न्यायसंगत ठहराया जाता है। इन बिल्कुल मूलभूत अर्थों में उनके प्रयोग को धारणीय माना जा सकता है। आचरण में, धारणीयता निरंतर ऐसे नए कीटनाशकों को विकसित करने पर निर्भर करती है जो कीटों से कम-से-कम एक कदम आगे रहें – ऐसे कीटनाशक जो अल्प स्थायी हों, जैवनिम्नीकरणीय (बायोडिग्रेडेबल) हों और कीटों पर अधिक सधा हुआ लक्ष्य बांध सकें।

15. "The evolution of pesticide resistance is natural selection in action." What does it actually imply ?

"कीटनाशक प्रतिरोधकता का विकास प्राकृतिक वरण की क्रिया है।" इसका वास्तविक तात्पर्य क्या है?

- It is very natural for many organisms to have pesticide resistance./बहुत से जीवों में कीटनाशक प्रतिरोधकता होना बिल्कुल प्राकृतिक है।
- Pesticide resistance among organisms is a universal phenomenon./जीवों में कीटनाशक प्रतिरोधकता होना एक विश्वव्यापी तथ्य है।
- Some individuals in any given population show resistance after the application of pesticides. कीटनाशकों के प्रयोग के पश्चात् किसी एक आबादी में कुछ जीव प्रतिरोधकता दर्शाते हैं।
- None of the statements (a), (b) and (c) given above is correct./उपर्युक्त (a), (b) तथा (c) में से कोई भी कथन सही नहीं है।

उत्तर – (c)

**व्याख्या** – कीटनाशक प्रतिरोधकता का विकास 'प्राकृतिक वरण की क्रिया है।' इससे तात्पर्य एक या कुछ कीट असामान्य रूप से प्रतिरोधी हो सकते हैं। यदि कीटनाशक का बार-बार प्रयोग किया जाता है तो हर आने वाली पीढ़ी में प्रतिरोधी कीटों का अनुपात बढ़ता जाता है।

16. With reference to the passage consider the following statements :/परिच्छेद के संदर्भ में, निम्नलिखित कथनों पर विचार कीजिए :

- Use of chemical pesticides has become imperative in all the poor countries of the world. विश्व के सभी गरीब देशों में रासायनिक कीटनाशकों का प्रयोग अनिवार्य हो गया है।
- Chemical pesticides should not have any role in sustainable agriculture./रासायनिक कीटनाशकों की धारणीय कृषि में कोई भूमिका नहीं होनी चाहिए।
- One pest can develop resistance to many pesticides./एक कीट बहुत से कीटनाशकों के प्रति प्रतिरोधकता विकसित कर सकता है।

Which of the statements given above is/are correct? उपर्युक्त में से कौन-सा/से कथन सही है/हैं?

- 1 and 2 only / केवल 1 और 2
- 3 only/ केवल 3
- 1 and 3 only/ केवल 1 और 3
- 1, 2 and 3 / 1, 2 और 3

उत्तर – (b)

**व्याख्या** – कीटों की अंतर प्रजनन दर बहुत अधिक है, अतः पीढ़ी के कुछ कीट अपनी अगली पीढ़ी में सैकड़ों या हजारों कीटों को जन्म दे सकते हैं और इससे कीटों की आबादी में प्रतिरोधकता बहुत तेजी से फैल जाती है। अर्थात् एक कीट बहुत से कीटनाशकों के प्रति प्रतिरोधकता विकसित कर सकता है।

17. Though the problems associated with the use of chemical pesticides is known for a long time. Their widespread use has not waned. Why ?

यद्यपि रासायनिक कीटनाशकों के प्रयोग से सम्बद्ध समस्याएं लंबे समय से जानी जाती रही हैं, तथापि उनका व्यापक प्रयोग समय के साथ कम नहीं हुआ है। क्यों ?

- Alternatives to chemical pesticides do not exist at all. रासायनिक कीटनाशकों के कोई विकल्प विद्यमान नहीं हैं।
- New pesticides are not invented at all. नए कीटनाशकों का आविष्कार ही नहीं होता।
- Pesticides are biodegradable. कीटनाशक जैवनिम्नीकरणीय (बायोडिग्रेडेबल) होते हैं।
- None of the statements (a), (b) and (c) given above is correct./उपर्युक्त (a), (b) तथा (c) में से कोई भी कथन सही नहीं है।

उत्तर – (d)

**व्याख्या** – दिये गये कथनों में कोई भी सही नहीं है। कीटनाशक जैव निम्नीकरणीय (बायोडिग्रेडेबल) हो और कीटों पर अधिक सधा हुआ लक्ष्य बांध सके। इस प्रकार के कीटनाशकों के धारणीय कीटनाशकों को विकसित करने पर जोर दिया गया है।

18. How do pesticides act as agents for the selection of resistant individuals in any pest population ?

कीटनाशक किसी कीट आबादी में प्रतिरोधक जीवों के वरण के अभिकर्ता के रूप में कैसे कार्य करते हैं?

- It is possible that in a pest population the individuals will behave differently due to their genetic makeup. संभव है कि किसी कीट आबादी में कुछ विशिष्ट कीटों का व्यवहार उनकी अपनी आनुवंशिक (जैनेटिक) संरचना के कारण दूसरों से भिन्न होता है।
- Pests do possess the ability to detoxify the pesticides./कीटों में कीटनाशकों को निराविषकारी बना सकने का समर्थ्य होता है।
- Evolution of pesticide resistance is equally distributed in pest population./कीटनाशक प्रतिरोधकता का विकास कीट आबादी में समान रूप से वितरित होता है।

Which of the statements given above is/are correct ?

उपर्युक्त में से कौन-सा/से कथन सही है/हैं?

- (a) 1 only / केवल 1  
(b) 1 and 2 only / केवल 1 और 2  
(c) 3 only / केवल 3  
(d) 1, 2 and 3 / 1, 2 और 3

उत्तर – (b)

**व्याख्या** – कीटनाशक किसी कीट आबादी में प्रतिरोधक जीवों के वरण के अभिकर्ता के रूप में संभव है। किसी कीट आबादी में कुछ विशिष्ट कीटों का व्यवहार उनकी अपनी आनुवंशिक (जैनेटिक) संरचना के कारण दूसरों से भिन्न होता है। किसी कृषि उत्पादक के लिए आज भी लागत-लाभ का अनुपात कीटनाशकों के प्रयोग के पक्ष में ही बना हुआ है। कीटों में ऐसा एंजाइम होता है जो कीटनाशक को निराविषकारी बना सकता है।

19. Why is the use of chemical pesticides generally justified by giving the examples of poor and developing countries ?

रासायनिक कीटनाशकों के प्रयोग को सामान्यतः गरीब और विकासशील देशों का उदाहरण देकर न्यायसंगत क्यों ठहराया जाता है?

1. Developed countries can afford to do away with use of pesticides by adapting to organic farming, but it is imperative for poor and developing countries to use chemical pesticides. विकसित देश जैव-कृषि का अनुकूलन कर कीटनाशकों के प्रयोग से मुक्त होने का सामर्थ्य रखते हैं, किंतु गरीब और विकासशील देशों के लिए रासायनिक कीटनाशक का प्रयोग अनिवार्य है।
2. In poor and developing countries, the pesticides addresses the problem of epidemic diseases of crops and eases the food problem. गरीब और विकासशील देशों में, कीटनाशकों के प्रयोग से फसलों के जानपदिक रोगों की समस्या का समाधान हो जाता है और खाद्य समस्या कुछ हद तक दूर की जा सकती है।
3. The social and health costs of pesticide use are generally ignored in poor and developing countries./गरीब और विकासशील देशों में प्रायः कीटनाशक प्रयोग करने की सामाजिक और स्वास्थ्य संबंधी लागत की अवहेलना कर दी जाती है।

Which of the statements given above is/are correct?  
उपर्युक्त में से कौन-सा/से कथन सही है/हैं ?

- (a) 1 only/ केवल 1  
(b) 1 and 2 only / केवल 1 और 2  
(c) 2 only / केवल 2  
(d) 1, 2 and 3 / 1, 2 और 3

उत्तर– (c)

**व्याख्या**—गरीब और विकासशील देशों में, कीटनाशकों के प्रयोग से फसलों में जानपदिक रोगों की समस्या का समाधान हो जाता है और खाद्य समस्या कुछ हद तक दूर की जा सकती है। इसीलिए रासायनिक कीटनाशकों के प्रयोग को सामान्यतः गरीब और विकासशील देशों का उदाहरण देकर न्यायसंगत ठहराया जाता है।

20. What does the passage imply ?

इस परिच्छेद का क्या तात्पर्य है?

- (a) Alternative options to chemical pesticides should be promoted. रासायनिक कीटनाशकों के विकल्पों को प्रोत्साहित करने की आवश्यकता है।  
(b) Too much use of chemicals is not good for the ecosystem. रसायनों का अत्यधिक प्रयोग पारिस्थितिक-तंत्र के लिए अच्छा नहीं है।  
(c) There is no scope for the improvement of pesticides and making their use sustainable. कीटनाशकों में सुधार और उनके प्रयोग को धारणीय बनाने की कोई गुंजाइश नहीं है।  
(d) Both the statements (a) and (b) above are correct. उपर्युक्त कथन (a) तथा (b) दोनों सही हैं।

उत्तर – (d)

**व्याख्या** – इस परिच्छेद का तात्पर्य रसायनों का अत्यधिक प्रयोग पारिस्थितिकीय तंत्र के लिए अच्छा नहीं है तथा रासायनिक कीटनाशकों के विकल्पों को प्रोत्साहित करने की आवश्यकता है।

### Passage-3

Today's developing economies use much less energy per capita than developed countries such as the United States did at similar incomes, showing the potential for lower-carbon growth. Adaptation and mitigation need to be integrated into a climate-smart development strategy that increases resilience, reduces the threat of further global warming, and improves development outcomes. Adaptation and mitigation measures can advance development, and prosperity can raise incomes and foster better institutions. A healthier population living in better-built houses and with access to bank loans and social security is better equipped to deal with a changing climate and its consequences. Advancing robust, resilient development policies that promote adaptation is needed today because changes in the climate, already begun, will increase even in the short term.

The spread of economic prosperity has always been intertwined with adaptation to changing ecological conditions. But as growth has altered the environment and as environmental change has accelerated, sustaining growth and adaptability demands greater capacity to understand our environment, generate new adaptive technologies and practices and diffuse them widely. As economic historians have explained, much of humankind's creative potential has been directed at adapting to the changing world. But adaptation cannot cope with all the impacts related to climate change's especially as larger changes unfold in the long terms.

Countries cannot grow out of harm's way fast enough to match the changing climates. And some growth strategies. Whether driven by the government or the market, can also add to vulnerability-